



EMBRY HOLDINGS LIMITED
安莉芳控股有限公司

於開曼群島註冊成立之有限公司
股份代號：1388

STRIVING FOR
EXCELLENCE
追求卓越

2025
環境、社會及
管治報告



目錄

2	關於本報告
3	關於本集團
6	可持續發展管治
12	可持續發展專題：從綠色紡織到健康關懷：以人為本的可持續升級
15	美麗環境 綠色營運
28	美麗服務 客戶承諾
30	美麗團隊 貼心關愛
38	美麗營運 商業道德
41	美麗行動 守護女性之美
42	附錄

關於本報告

關於本報告

本報告為安莉芳控股有限公司連同其附屬公司（「安莉芳」、「本集團」、「公司」或「我們」）就環境、社會及管治（Environmental, Social and Governance，簡稱「ESG」）事宜所編製的年度報告，旨在向利益相關方披露本集團於報告期內在可持續發展方面的管理方針、政策措施、重點實踐及績效表現，並展示本集團將可持續發展理念融入業務營運及長遠策略的承諾。

報告指引

本報告乃根據香港聯合交易所有限公司（「聯交所」）證券上市規則附錄C2《環境、社會及管治報告守則》（「ESG守則」）所編製，並遵守ESG守則中所有強制性披露規定及「不遵守就解釋」條文。

鑒於聯交所已就優化ESG框架下的氣候相關資訊披露作出進一步要求，本集團已逐步將氣候相關風險及機遇納入其管治、策略及風險管理框架，並按「不遵守就解釋」原則披露相關資料，持續提升氣候資訊披露的完整性與透明度。

報告範圍及期間

本報告涵蓋本集團於2025年1月1日至2025年12月31日財政年度期間（「報告期」）的可持續發展績效。報告範圍與本集團同期年報一致，涵蓋本公司及其主要附屬公司之核心業務。除另有說明外，本報告所披露之資料均來自本集團的實際營運。本報告經管理層審閱確認後，於2026年3月27日獲得董事會通過。

聯絡及反饋

地址：香港新界葵涌大連排道200號偉倫中心2期7樓

電郵：enquiry@embryform.com

關於本集團

關於安莉芳

安莉芳控股有限公司連同其附屬公司為中國主要的女性內衣品牌及零售企業。集團創立於1975年，歷經多年發展，已成為一家集產品研發、生產製造及品牌零售於一體的現代化企業。

本集團秉持「紮根香港、北望神州、放眼世界」的業務發展方向，總部設於香港特別行政區，主要生產基地位於中國常州和山東兩地。集團產品種類涵蓋胸圍、內褲、睡衣、泳衣、棉毛衣、運動內衣、束衣、襪褲以及孕婦哺乳內衣等，主要市場為中國內地及港澳地區。

作為以女性貼身衣物為核心的品牌，本集團五十年來長期堅守「綠色健康美學」理念，將「綠色健康」與「舒適美學」相融合，從產品設計、原材料選擇、生產工藝以至品質管理，均致力為女性消費者提供安全、舒適及高品質的貼身衣物。

可持續發展框架

在全球愈加重視氣候變化與可持續發展的背景下，本集團深信，企業要實現長遠穩健發展，必須兼顧環境保護、社會責任及良好管治。我們的願景，是成為消費者心目中健康、環保且高品質貼身衣物的首選品牌。

基於此願景，本集團將可持續發展理念融入企業營運與品牌發展之中，並參考聯合國可持續發展目標(SDGs)，構建具自身特色的可持續發展框架，從環境保護、產品責任、員工關懷、商業道德及社會貢獻等多個層面，推動可持續價值創造。

成為消費者健康環保高品質貼身衣物首選品牌



關於本集團 (續)

2025年可持續發展亮點

安莉芳的可持續發展支柱

本年度的可持續發展亮點

美麗環境 綠色營運



- 總碳排放量較2024年下降16%
- 總能耗量較2024年下降6%
- 山東工業園透過光伏系統產生約286.49萬千瓦時電力，其中約234.09萬千瓦時電力用於園區自用，餘下約52.39萬千瓦時電力併網輸出

美麗團隊 貼心關愛



- 員工受訓時數達127,307.5小時，員工受訓比例達99.8%
- 員工平均培訓時數為39.3小時，較2024年增加6%
- 女性員工比例94.35%

美麗服務 客戶承諾



- 2025年度共進行2,035個電話回訪，客戶回訪滿意度為100%
- 報告年內，集團沒有發生任何數據洩露事件

美麗營運 商業道德



- 年內全體員工均接受反貪污培訓
- 2025年獲得外觀設計專利、實用新型專利、發明專利合計21項

美麗行動 守護女性之美



- 安莉芳為多個行業協會之重要成員
- 年內捐款約30,000港幣

關於本集團 (續)

2025年獎項及榮譽



安莉芳風巢杯系列內衣榮獲BIDA國際貼身服飾設計大獎「BEST OF BEST年度大獎」和「內衣組別BEST優勝大獎」



安莉芳(山東)服裝有限公司被認定為「國家高新技術企業」



安莉芳(山東)服裝有限公司獲評「濟南市無廢工廠」和「濟南市無廢景區」稱號



安莉芳(山東)服裝有限公司被中環聯合認證中心授予「綠色先鋒企業」



安莉芳(常州)服裝有限公司於2025年2月獲評由薛家鎮人民政府頒發的「2024年度安全生產獎」

可持續發展管治

董事會聲明

董事會為本集團環境、社會及管治事宜的最高管治架構，全面負責監督及指導本集團的可持續發展策略、政策制定及執行情況。董事會深信，將可持續發展理念有效融入業務策略及日常營運，有助提升企業韌性、長期競爭力及利益相關方價值。

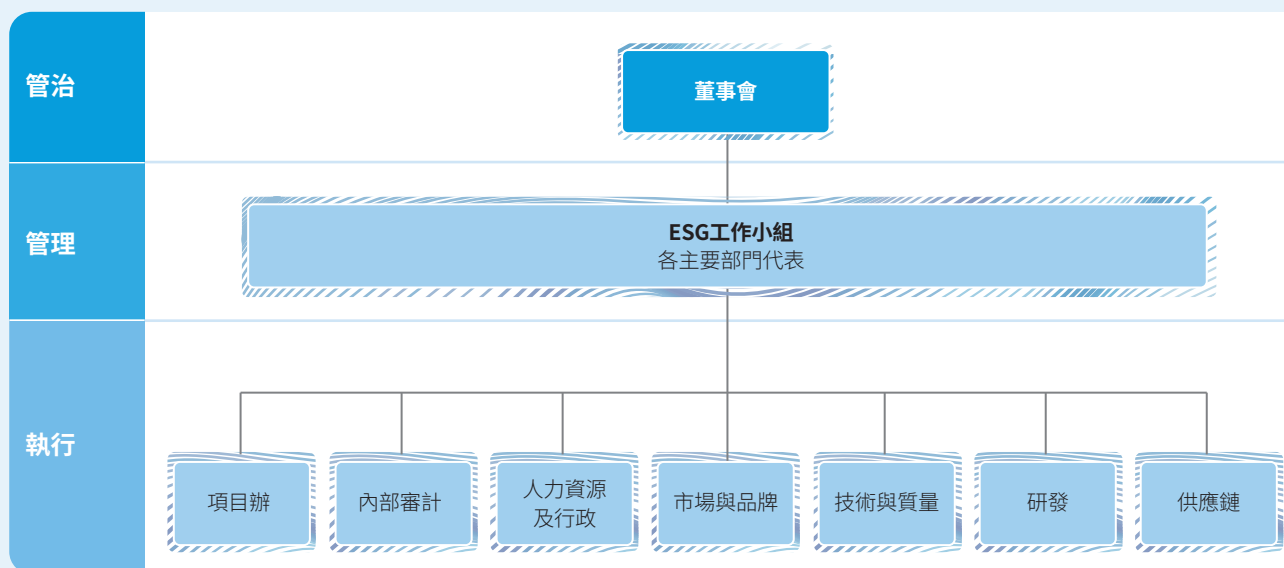
於報告期內，董事會定期審議本集團的ESG管理方針、主要績效指標及相關目標的推進進度，並就重大ESG及氣候相關風險與機遇進行討論及監督，確保相關議題獲得適切管理及回應。董事會亦持續關注可持續發展趨勢及監管要求的最新發展，指導管理層適時檢視及優化現有措施。

在董事會的授權下，審核委員會協助監督本集團的風險管理及內部控制系統，包括與ESG及氣候相關的風險。透過定期匯報及審閱，董事會得以及時掌握本集團在可持續發展方面的整體表現，並就需要作出策略性調整。

展望未來，董事會將繼續履行其監督責任，監督本集團的可持續發展方向，確保環境保護、社會責任與企業管治能與業務發展並行不悖，為股東、員工、客戶及社會創造長遠而穩健的價值。

可持續發展管治架構

本集團已建立清晰而完善的可持續發展管治架構，以確保ESG相關事宜獲得有效監督、管理及落實。該架構由董事會、審核委員會、管理層及跨部門ESG工作小組組成，職責分工明確，並透過定期匯報機制保持有效溝通。



可持續發展管治 (續)

ESG工作小組職責

在董事會的授權及監督下，集團自2021年正式成立由行政總裁領導，內部審計副總監協助執行的環境、社會及管治工作小組 (ESG工作小組)，成員包括各主要部門的代表。ESG工作小組負責協調ESG以及氣候相關政策及目標的落實，根據ISO 14001環境管理體系及公司內部文件的要求，協助各部門執行氣候減緩與適應措施，並每半年向董事會進行報告。ESG工作小組同時負責協助董事會管理以下事項：

- 集團的環境、社會及管治事宜及氣候相關風險及機遇；
- 評估及確認ESG議題的重要性；
- 持續完善及提升本集團的ESG表現。

利益相關方溝通

本集團深信，與利益相關方保持持續而有效的溝通，是推動可持續發展的重要基礎。透過了解不同利益相關方的期望及關注，本集團得以更全面地識別潛在風險與機遇，並將相關意見納入業務決策及可持續發展策略之中。

在日常營運中，本集團透過多元化渠道與各主要利益相關方保持溝通，確保其關注事項能被適切回應，並作為優化管理及提升整體表現的重要參考。



投資者和股東

股東大會
年度、中期報告及公告
可持續發展報告
公司網站
投資者訪問／簡報



員工

迎新及培訓課程
康樂活動
檢討及績效評估
內聯網及電郵
員工通訊
問卷調查
意見箱



供應商與業務夥伴

供應商評核
採購平台
供應商會議
問卷調查



客戶

客戶滿意度調查
客戶服務熱線
投訴處理機制
企業刊物
社交媒體



政府及行業協會

定期會議
問卷調查
新聞稿



當地社區

社區服務計劃
義工活動
郵寄／電郵

可持續發展管治 (續)

實質性議題評估

利益相關方的意見為本集團制定可持續發展策略的重要參考。本集團依循既定程序開展實質性議題評估，識別對本集團及其利益相關方具重大影響的ESG議題，並定期檢討相關結果。

於報告期內，本集團在既有基礎上引入雙重重要性概念，從「財務重要性」及「影響重要性」兩個層面，系統性評估各項ESG議題的重要性。

財務重要性

評估ESG議題對本集團業務營運、財務表現、資產價值、風險管理及長遠發展策略可能產生的實際或潛在影響。

影響重要性

評估本集團的業務活動、產品及供應鏈對環境、社會及利益相關方可能造成的實際或潛在影響，包括正面及負面影響。

透過雙重重要性視角，本集團得以更全面理解ESG議題與企業價值創造之間的關聯，並確保可持續發展策略能同時回應業務風險管理及社會期望。

可持續發展管治 (續)

實質性議題評估流程

本集團的實質性議題評估流程維持既有的四個主要步驟，並於各階段納入雙重重要性的分析考量：

識別

- 本集團參考聯交所《ESG守則》、相關監管要求、同業披露等，初步識別與本集團業務相關的潛在ESG議題28項。

分析及排序

- 透過向利益相關方發放調查問卷，分別就各項ESG議題於「財務重要性」及「影響重要性」兩個維度進行評分。
- 評分結果用於協助識別在雙重重要性框架下具較高優先次序的議題。

驗證

- 管理層負責審閱並確認本集團的雙重重要性評估結果。

落實

- 將實質性議題納入本集團的可持續發展策略，營運管理及資訊披露安排之中，以滿足利益相關方的關注和期望。

可持續發展管治 (續)

實質性議題評估結果



第一級		第二級		第三級		第四級	
13	員工培訓與發展	10	化學品安全	1	環境合規	2	應對氣候變化
14	員工薪酬與福利	11	人才管理	3	廢氣、廢水及廢棄物管理	5	水資源管理
17	僱傭合規	12	職業健康與管理	4	能源與資源管理	25	社區投資
19	產品責任	15	多元化與平等機會	6	原材料與包裝材料使用		
20	負責任營銷	16	防止使用童工及強迫勞動	7	可持續物料與循環		
21	信息安全	18	可持續供應鏈	8	生物多樣性		
22	保護知識產權	24	客戶關係管理	9	產品碳足跡		
23	產品研發與創新	26	企業治理				
28	營運合規	27	商業道德				

可持續發展管治 (續)

本集團將識別出的第一層級議題作為本集團2025年的實質性議題，以下列出本集團識別的實質性議題及與本報告中相關的披露章節。

類別	實質性議題	對應的可持續發展目標	回應章節
社會議題 — 員工相關	<ul style="list-style-type: none"> 員工培訓與發展 員工薪酬與福利 僱傭合規 	  	美麗團隊 貼心關愛
社會議題 — 營運相關	<ul style="list-style-type: none"> 產品責任 負責任營銷 信息安全 保護知識產權 產品研發與創新 		可持續發展專題 美麗環境 綠色營運 美麗服務 客戶承諾 美麗營運 商業道德
治理、商業和經濟議題	<ul style="list-style-type: none"> 營運合規 		美麗營運 商業道德

可持續發展專題：從綠色紡織到健康關懷：以人為本的可持續升級

作為中國內衣行業具代表性的品牌之一，安莉芳始終相信，可持續發展不僅是企業的合規要求，更是與消費者、社會及行業共同創造長期價值的重要方式。五十年來，集團以「以人為本」為核心理念，將綠色製造、健康關懷與舒適美學深度融合，逐步實現由綠色紡織向以健康與尊重女性為核心的可持續升級。

綠色製造 | 務實推進低碳轉型

在製造與營運層面，安莉芳以國家「2030 碳達峰、2060 碳中和」目標為長遠指引，結合自身業務特性，採取分階段、差異化的低碳轉型策略，確保綠色轉型與營運穩定協同發展。

山東工業園是本集團推動綠色製造的重要示範基地，已於2022年底完成首期2.6MWp分佈式光伏發電系統建設。於報告年度內，該分佈式光伏發電系統共產生約286.49萬千瓦時電力，基本滿足園區生產用電需求，有效降低對外購電力的依賴，並支持集團推動由產品設計至能源使用的全流程綠色化。



山東工業園

除能源結構優化外，集團亦從原材料管理及製程優化兩端入手，推動低碳製造。於原材料選擇方面，集團正逐步引入數字化管理及追蹤系統，以提升供應鏈透明度及可追溯性，在確保品質與穩定供給的前提下，加強對環境及社會風險的管理。

在關鍵原材料的可持續替代方面，集團以項目為導向推動研發與應用，透過集中採購並與上游供應商協同開發新材料，逐步引入對環境影響較低、同時符合貼身衣物品質要求的替代方案。在工藝層面，集團積極評估並引入無水染色、植物染等環保後整理技術，以減少生產過程對環境造成的影響。

可持續發展專題：從綠色紡織到健康關懷：以人為本的可持續升級(續)

2025年安莉芳環保輔料開發匯總表

類型	2025 (種)	2024年 (種)	2023年 (種)
零碳纖維	3	4	2
生物基材料	34	33	31
再生纖維	1	3	6
再生纖維素纖維	29	22	0
厭氧生物降解包裝袋	46	62	56
可降解物料(含海藻、萊賽爾lyocell等)	21	-	-
環保線	2	-	-
總計	136	124	95

產品創新 | 以科技與環保重塑舒適美學

作為貼身衣物品牌，安莉芳深知產品與消費者健康之間的緊密關係。集團長期以來堅持在產品研發中融合人體工學、科技創新與環保理念，將「綠色紡織」轉化為消費者可感知的舒適體驗與健康守護。

早於2002年，安莉芳女士胸衣產品已率先獲得中國環境標誌(十環標誌)認證，成為行業首家取得該認證的企業，為其後續可持續產品研發奠定基礎。在此基礎上，集團持續擴大環保及低碳材料的應用，確保產品在安全、舒適及耐用性方面符合高標準要求。

針對棉、再生纖維、蕾絲及染整化學品等核心材料，集團研發部門與溯源、採購及品質等相關部門保持緊密協作，對材料應用及工藝過程中出現的技術問題提供研發支持及解決方案，在成本、品質及供應穩定性之間取得平衡，確保產品性能與可持續目標同步實現。



中國環境標誌產品認證

可持續發展專題：從綠色紡織到健康關懷：以人為本的可持續升級(續)

風巢杯系列：以科技創新回應女性健康與可持續需求

2025年，本集團於迎來品牌50週年之際，正式發佈重磅新品「風巢舒挺杯」，標誌着安莉芳在貼身衣物舒適科技與可持續產品創新上的重要里程碑。該產品運用安莉芳自主研發的發明專利《具自支撐功能的文胸罩杯》，結合500多個激光多維大網孔設計，有效回應女性消費者在立體文胸悶熱、無鋼圈文胸承托不足及薄杯文胸不立體等三大長期痛點，實現立體罩杯全透氣與無鋼圈舒適升杯挺拔的理想效果。

在此基礎上，安莉芳持續推動「風巢杯」技術的迭代與延展，從薄杯、中厚杯至厚杯設計，全面覆蓋不同身形、不同場景的穿著需求，構建出「透氣、挺拔、零束縛」的穿著體驗，體現品牌對女性身體感受的深度理解與尊重。

2025年，經典升級的「風巢杯系列」於BIDA國際貼身服飾設計大獎中，一舉榮獲「BEST OF BEST年度大獎」及「內衣組別BEST優勝大獎」。評審委員會指出，該系列不僅延續品牌多年深耕的透氣模杯技術，更透過專利技術與中國環境標誌(十環認證)的雙重優勢，將科技創新、環保理念與女性需求有機結合，重新定義夏日貼身衣物的舒適邊界，充分印證安莉芳在可持續產品創新方面的實力。



女性關懷 | 尊重多元生命階段的可持續承諾

作為以女性為核心的品牌，安莉芳始終秉持「尊重女性多元生命階段」的理念，將人文關懷融入產品設計、服務體驗及企業文化之中。

在產品層面，集團針對不同年齡及生理階段的需求，推出涵蓋少女內衣、孕期內衣及銀髮內衣等細分系列，回應女性於不同人生階段對舒適、健康與支撐的實際需要，體現品牌對女性身體與生活變化的專業洞察。

在消費者體驗方面，安莉芳透過貼心導購、尺碼適配及敏感肌膚友好設計，營造安心、自在的購物體驗，並透過「環保月」、「門店舊衣煥新」、綠色工廠探訪等活動，邀請消費者參與可持續實踐，建立基於價值認同的品牌關係。

在組織層面，集團亦關注女性員工在孕期、產期及其他人生階段的工作與休假權益，致力營造包容、關愛的職場環境。透過內外兼顧的方式，安莉芳將「女性關懷」由品牌主張，轉化為貫穿產品、服務及文化的可持續承諾。

結語

從綠色製造到產品創新，再到女性關懷，安莉芳以「以人為本」為核心，持續推動可持續發展理念在業務中的落地。於報告年度內，安莉芳(山東)服裝有限公司於2025年12月獲認定為國家高新技術企業，標誌著集團在綠色製造與技術創新方面的持續突破。

未來，集團將繼續透過產品創新、綠色製造及人文關懷，為消費者、社會及行業創造更具長期價值的可持續未來。

美麗環境 綠色營運

應對氣候變化

氣候變化已成為全球關注的重要議題，亦可能對企業的營運環境、供應鏈穩定性及長遠發展帶來深遠影響。本集團認同應對氣候變化是企業履行環境責任及實現可持續發展的重要一環，並積極配合國家「碳達峰、碳中和」目標，持續推動低碳轉型及提升營運韌性。

本集團依據國際財務報告準則S2號《氣候相關披露》(IFRS S2)及聯交所《ESG守則》下的氣候相關披露要求，就氣候相關風險及機遇作出披露。

管治

董事會為本集團氣候相關事宜的最高監督機構，負責監督氣候相關風險與機遇的識別、評估及管理，並確保相關考量已適當納入本集團的整體策略、風險管理及決策流程。

在董事會授權下，ESG工作小組負責協助管理層推動氣候相關工作的具體落實，包括氣候風險與機遇評估、情景分析及相關資訊披露，並定期向董事會匯報工作進展及主要發現。

本集團亦聘請外部專業顧問，就氣候相關風險與機遇識別、情景分析及相關披露提供專業支援，以提升董事會及管理層在氣候議題方面的專業能力及決策基礎。

策略

氣候相關風險識別

為更系統性了解氣候變化可能對本集團業務帶來的影響，本集團於報告期內開展氣候相關風險與機遇評估問卷調查，邀請董事會及管理層參與，評估氣候相關風險與機遇在短期、中期及長期內對其業務、價值鏈及財務表現的潛在影響。

本集團參考國際權威機構所發佈的氣候情景，並採用定性氣候情景分析方法，以評估在不同氣候路徑下，氣候相關風險與機遇可能對本集團營運及財務狀況造成的潛在影響。情景分析結果用以支持本集團在策略規劃、風險緩解措施制定及資源配置方面的決策，惟並不構成對未來氣候或經濟狀況的預測。

本集團參考中國「2030碳達峰、2060碳中和」目標，以及香港政府發布的《香港氣候行動藍圖2050》，並結合集團自身的業務特性及發展規劃，將氣候相關風險及機遇最早可能對業務產生影響的時間範圍界定如下：

時間範圍	時間界定	說明
短期	2030年之前	主要關注在現行政策框架及已知市場趨勢下，氣候相關風險及機遇對集團營運、成本結構及產品需求可能產生的即時或可預見影響。
中期	2030年至2050年	主要關注配合碳達峰後的轉型階段中，氣候政策、技術變革及市場結構變化，對集團業務模式及供應鏈可能帶來的影響。
長期	2050年至2060年	主要關注在邁向碳中和的長遠背景下，氣候變化對集團資產韌性、長期營運環境及市場需求結構的潛在深遠影響。

美麗環境 綠色營運 (續)

實體風險情景分析

本集團參考聯合國政府間氣候變化專門委員會 (「Intergovernmental Panel on Climate Change, IPCC」) 於第六次評估報告 (「AR6」) 中提出的「共享社會經濟路徑」 (「Shared Socioeconomic Pathway, SSP」)，選用以下兩個具有代表性的情景，以評估不同溫室氣體排放水平下的氣候實體風險：

情景	情景描述
SSP1-2.6 (低排放情景)	全球加快減排行動並推動可持續發展，氣溫升幅受控，氣候實體風險相對較低。
SSP5-8.5 (高排放情景)	全球高度依賴化石燃料，氣溫顯著上升，極端天氣及海平面上升風險明顯加劇。

相關性假設

在實體風險情景分析中，我們將氣候風險與安莉芳的資產特性及地理佈局進行了具體關聯。針對急性風險，我們重點評估了位於山東及常州的生產基地與沿海核心零售網點，假設在極端降雨或颱風頻發的情景下，可能對廠房結構、光伏發電設施以及對濕度敏感的庫存 (如棉花原料及內衣成品) 造成的物理損害與資產減值；針對慢性風險，我們不僅考量了海平面上升對低窪地區生產基地及長期資產可用性與保險成本的影響，更評估了平均氣溫上升導致的製冷電力成本增加，以及持續高溫環境對一線員工勞動生產率的潛在關聯。

評估結果

實體風險	SSP1-2.6 (低排放情景)				SSP5-8.5 (高排放情景)			
	2030年前	2030-2050	2050-2060	可能產生影响的時間	2030年前	2030-2050	2050-2060	可能產生影响的時間
急性風險—極端天氣事件	●	●	●	短期	●	●	●	中期
慢性風險—海平面上升	●	●	●	短期	●	●	●	長期
慢性風險—平均氣溫上升	●	●	●	短期	●	●	●	短期

- 較低風險
- 中等風險
- 較高風險

美麗環境 綠色營運 (續)

轉型風險情景分析

本集團參考國際能源署 (International Energy Agency, IEA) 發佈的能源及氣候情景，選用 2050 淨零排放情景 (Net Zero Emissions by 2050 Scenario, NZE) 和既定政策情景 (Stated Policies Scenario, STEPS)，以評估不同政策與能源轉型路徑下的潛在影響：

情景	情景描述
NZE 情景 (低排放情景)	各國快速推進能源轉型及減排政策，企業面臨更嚴格的法規與轉型要求。
STEPS 情景 (高排放情景)	能源與氣候政策推進緩慢，轉型壓力相對較低但長期風險累積。

相關性假設

在轉型風險情景分析中，我們假設隨著國家『雙碳』目標的推進與全球供應鏈對綠色標準的提升，集團可能面臨多維度的經營挑戰：首先，政策與法規風險方面，預期碳排放配額收緊及潛在的碳稅引入，將增加山東與常州生產基地的能源合規成本與設備改造成本；其次，市場與技術風險方面，消費者對可持續紡織品 (如再生纖維、環保印染) 的偏好轉變，若未能及時投入低碳研發與供應鏈溯源技術，可能導致市場份額流失及品牌溢價能力下降；最後，聲譽風險方面，若未能滿足投資者與 ESG 評級機構對氣候資訊披露的更高要求，將可能影響公司的融資渠道與資本市場估值。

評估結果

轉型風險	NZE (低排放情景)				STEPS (高排放情景)			
	2030年前	2030-2050	2050-2060	可能產生影響的時間	2030年前	2030-2050	2050-2060	可能產生影響的時間
政策與法律風險 — 碳排放法規收緊	●	●	●	短期	●	●	●	長期
政策與法律風險 — 強制性氣候披露要求	●	●	●	短期	●	●	●	短期
技術風險 — 低碳技術轉型	●	●	●	短期	●	●	●	中期
市場風險 — 客戶偏好變化	●	●	●	短期	●	●	●	中期
聲譽風險 — 利益相關者環保期望提升	●	●	●	短期	●	●	●	中期

- 較低風險
- 中等風險
- 較高風險

美麗環境 綠色營運 (續)

氣候相關機遇識別

除識別氣候相關風險外，本集團亦系統性識別氣候變化及低碳轉型可能帶來的業務機遇。基於本年度開展的氣候相關風險與機遇評估問卷及管理層討論結果，本集團初步識別的氣候相關機遇及預期實現時間如下所示：

機遇	相關性假設	預期實現時間
低碳產品需求增長	我們評估了企業在向淨零轉型的過程中氣候相關機遇預計出現的時間。	短期
能源轉型與效率提升		短期
綠色政策和補貼支持		短期

潛在影響及應對策略

實體風險	對業務模式的影響	對價值鏈的影響	潛在財務影響
極端天氣事件	<ul style="list-style-type: none"> · 增加生產與物流中斷的頻率，削弱按計劃生產的穩定性； · 可短期抑制銷售轉化，增加對線上或替代渠道的依賴。 	<ul style="list-style-type: none"> · 原材料供應或加工環節受天氣影響，可能導致供應穩定性下降。 	<ul style="list-style-type: none"> · 可能導致設施受損而產生修繕成本； · 可能因短期內產能下降而引致收入減少。
海平面上升	<ul style="list-style-type: none"> · 若倉儲或生產設施位於沿海地區，海平面上升將對資產佈局與長期營運安全性構成挑戰。 	<ul style="list-style-type: none"> · 使「地理位置與氣候暴露」成為評估供應商與物流夥伴的長期因素。 	<ul style="list-style-type: none"> · 可能推高設施維護、保險及防護措施相關成本； · 增加集團部分生產基地、倉儲設施發生水浸及基建受損的維護成本。
平均氣溫上升	<ul style="list-style-type: none"> · 可能影響生產效率與人力穩定性，削弱以規模與效率為核心的製造模式。 	<ul style="list-style-type: none"> · 製造端需投入更多資源以維持穩定產能； · 對供應商的生產條件提出更高要求，增加供應管理難度。 	<ul style="list-style-type: none"> · 因額外的供冷需要而引致的能源需求上升，推高運營開支。

美麗環境 綠色營運 (續)

轉型風險	對業務模式的影響	對價值鏈的影響	潛在財務影響
政策及法律風險			
碳排放法規收緊	<ul style="list-style-type: none"> 生產模式發生轉變，在考慮勞動與能源價格的同時，還需同時考慮碳排放與合規成本。 	<ul style="list-style-type: none"> 供應商需同步提升排放管理，否則影響原材料採購； 製造流程需逐步低碳化。 	<ul style="list-style-type: none"> 需調整營運模式，令合規成本增加。
強制性氣候披露要求	<ul style="list-style-type: none"> 需將氣候風險管理視作持續性的管理活動，而非單次合規行為。 	<ul style="list-style-type: none"> 可推動價值鏈整體透明度與管理成熟度提升。 	<ul style="list-style-type: none"> 如未能準確、全面地披露氣候相關資訊，可能面臨監管處罰或聲譽損失； 需投入資源建立數據收集、內控及報告機制，短期管理成本上升。
技術風險			
低碳技術轉型	<ul style="list-style-type: none"> 從「依賴傳統設備與能源」模式，逐步轉向技術驅動型、效率導向的生產模式。 	<ul style="list-style-type: none"> 推動供應商同步升級，長期可形成更穩定及低風險的供應體系。 	<ul style="list-style-type: none"> 創新產品與製造技術的開發與應用或涉及較高資本支出； 中長期可降低能源成本，改善成本結構。
市場風險			
客戶偏好變化	<ul style="list-style-type: none"> 單純以款式與價格競爭的模式，可能難以維持差異化優勢。 	<ul style="list-style-type: none"> 消費者對內衣服飾的可持續生產鏈條關注度提升，進而在行業內會增大棉花等天然原材料的生產，導致原料供應緊張。 	<ul style="list-style-type: none"> 原材料成本上升或帶動生產成本增加，進而將對本集團的利潤率構成下行壓力。
聲譽風險			
利益相關方環保期望提升	<ul style="list-style-type: none"> 使得企業的氣候與環境表現逐漸與融資、合作及市場信任掛鉤。 	<ul style="list-style-type: none"> 推動整個價值鏈向更高 ESG 標準靠攏。 	<ul style="list-style-type: none"> 若本集團的環境表現或相關披露未能符合各利益相關方的期望，可能削弱消費者及客戶對本集團品牌的信心，影響市場競爭力。
氣候相關機遇			
低碳產品需求增長	<ul style="list-style-type: none"> 品牌溝通方式可由單向的產品功能或形象訴求，延伸為品牌理念與消費者價值觀的連結。 	<ul style="list-style-type: none"> 推動可持續原材料採購。 	<ul style="list-style-type: none"> 隨着消費者對可持續生產內衣服飾的關注日益提升，相關產品的銷售表現有望進一步改善，推動營收增長。
能源轉型效率提升	<ul style="list-style-type: none"> 使集團的營運不再完全受制於能源價格波動與外部供應條件。 	<ul style="list-style-type: none"> 對能源及供應商的篩選考量由短期成本控制，逐步轉向中長期效率與穩定性導向。 	<ul style="list-style-type: none"> 中長期可降低能源支出，改善營運成本結構； 有助於降低能源價格波動帶來的不確定性。
綠色政策和補貼支持	<ul style="list-style-type: none"> 政策導向逐步成為業務規劃與資源配置的重要參考因素。 	<ul style="list-style-type: none"> 鼓勵供應商與合作夥伴共同參與綠色轉型； 促進價值鏈整體向低碳方向升級。 	<ul style="list-style-type: none"> 有機會降低轉型成本、提升資源使用效率； 改善投資回報周期。

美麗環境 綠色營運 (續)

風險管理

本集團已將氣候相關風險納入其整體風險管理框架，並按照既有的風險管理流程，系統性進行風險識別、風險評估、風險優次排列及風險管理，以確保氣候相關風險能獲得適當識別、監察及應對。

1 風險識別

- 基於安莉芳自身業務、價值鏈及運營特點，參考國際框架和同業實踐，識別與集團業務相關的氣候風險與機遇，建立完整的氣候風險與機遇清單。

2 風險評估

- 在情景分析框架下，從兩個維度對已識別的氣候相關風險與機遇進行定性評估：潛在的影響程度（涵蓋對資產、營運及財務表現的影響）及可能產生影響的時間範圍（短期/中期/長期）。基於這些評估結果，為集團的長期規劃與戰略決策提供參考。

3 風險優次排列

- 根據風險評估結果，本集團將具較高潛在影響及短期內可能發生的氣候相關風險，列為優先管理事項。

4 風險管理

- 針對已識別並排序的氣候相關風險，採取相應的適應和減緩措施。

美麗環境 綠色營運 (續)

為管理已識別的風險，我們根據氣候相關風險與機遇的評估結果，實施多項針對性措施。

實體風險	相關措施
極端天氣事件	<ul style="list-style-type: none">持續評估生產基地、倉儲及物流設施的氣候暴露情況，完善防洪、防風及高溫應對安排；生產基地引入地源熱泵技術和節能工程建築概念，實施了以地板採暖、外牆保濕、天窗採光等智能節能工程；檢視基礎設施適應氣候變化的計劃。
海平面上升	<ul style="list-style-type: none">持續檢視營運設施及供應鏈布局的地理風險，不斷加強供應鏈管理及應變能力；在必要情況下，逐步優化倉儲及物流布局，降低對高風險地區的集中依賴。
平均氣溫上升	<ul style="list-style-type: none">集團內大部分工作場所均配備空調系統，可於極端氣溫情況下維持合適的室內環境，以保障營運及員工工作需要；加強員工節能及環保意識，於辦公區域無人使用時及時關閉製冷設施，以提升能源使用效率。
轉型風險	相關措施
碳排放法規收緊	<ul style="list-style-type: none">持續關注相關政策及監管發展，並及早評估其對業務及營運的潛在影響；提升內部披露流程及合規管理能力，以降低因法規變化而產生的合規風險。
強制性氣候披露要求	<ul style="list-style-type: none">持續加強對溫室氣體排放和氣候相關風險的管理與披露，確保相關內容具備一致性及可審閱性；建立及完善氣候與環境相關數據收集、內部審核及披露流程。
低碳技術轉型	<ul style="list-style-type: none">按營運實際情況，分階段推進節能設備升級及生產流程優化；評估低碳技術在生產與物流環節的適用性，平衡投入成本與長期效益。
客戶偏好變化	<ul style="list-style-type: none">在採購策略中將可持續能源及原材料納入成本及供應穩定性考量；加強與主要供應商的溝通協調，降低單一供應來源價格波動所帶來的風險。
利益相關方環保期望上升	<ul style="list-style-type: none">透過與主要利益相關方保持溝通，了解其對環境及氣候表現的關注及期望，在營運規劃中逐步納入可持續發展及減碳考量。

美麗環境 綠色營運 (續)

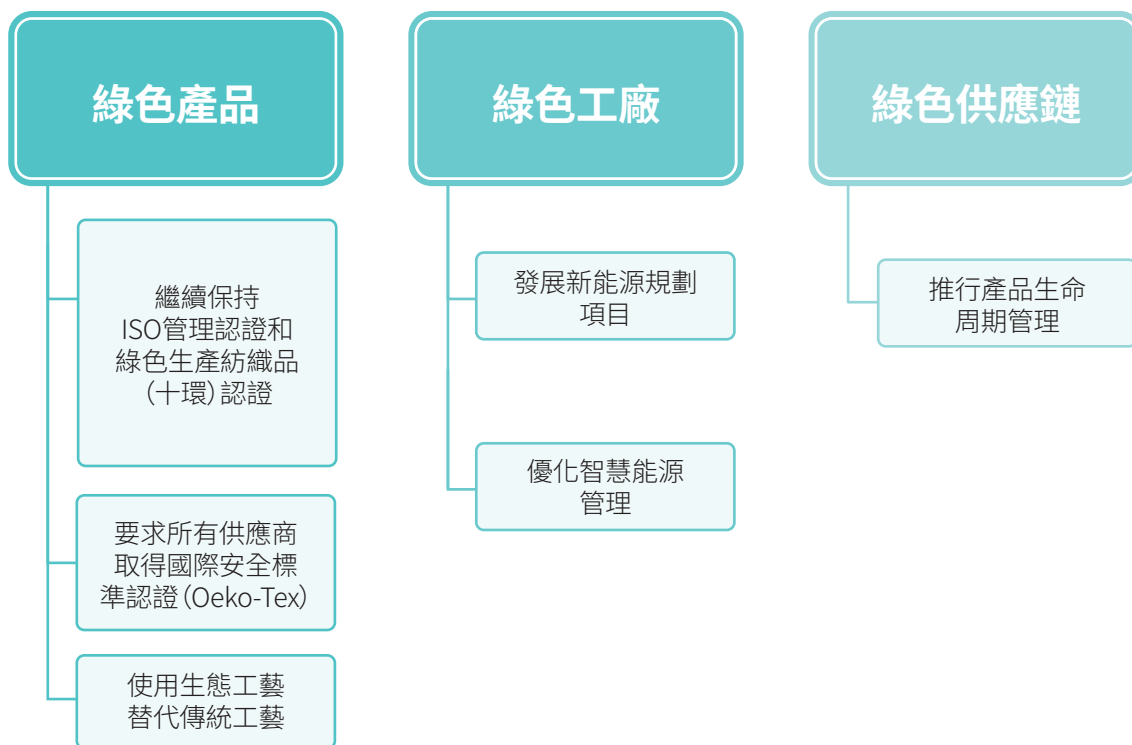
氣候相關機遇

相關措施

低碳產品需求增長	<ul style="list-style-type: none"> 探索更多符合可持續理念的原材料及產品設計方向； 將可持續元素逐步融入產品組合，回應市場趨勢。
能源轉型效率提升	<ul style="list-style-type: none"> 持續推動節能措施，提升能源使用效率； 持續推行太陽能光伏發電項目，應用可再生能源。
綠色政策和補貼支持	<ul style="list-style-type: none"> 持續關注相關政策動向及其適用條件，在合適條件下在集團範圍內逐步推進。

指標與目標

為響應聯合國氣候變化框架公約（「UNFCCC」）於2018年發起的《時尚產業氣候行動憲章》及國家碳達峰與碳中和行動的號召，安莉芳正計劃推動減排規劃的完善，以及推動企業及價值鏈的減排基線測算¹。集團已從綠色產品、綠色工廠及綠色供應鏈三個方面進行全面規劃，並積極監測與完善披露範圍一及範圍二的溫室氣體排放數據。為配合聯交所最新的ESG守則披露要求，我們計劃在未來逐步啟動範圍三排放的披露，不斷致力於協同實現國家碳達峰與碳中和的長期願景，並為全球可持續發展貢獻力量。



¹ 過往本集團曾就長遠減碳方向進行探索性研究及內部討論。經綜合考量業務發展情況、供應鏈結構及數據可得性等因素並重新評估後，本集團認為現階段採取動態管理方式更為合適，以便根據實際營運情況靈活調整碳達峰或碳中和目標的設定，確保相關規劃與業務發展保持一致。因此，本集團目前將重點放在完善溫室氣體排放管理體系及相關基礎工作。在相關數據基礎及管理機制進一步成熟後，本集團將審慎評估制定長遠氣候相關目標的可行性。

美麗環境 綠色營運 (續)

能源管理

本集團嚴格遵守《中華人民共和國節約能源法》等適用的法律法規，持續監察及管理其營運過程中的能源使用情況，並不斷優化能源管控及使用效率。本集團已制定並實施《資源能源節約控制程式》及《資源能源節約管理規定》，以規範各營運單位在能源使用、監測及節能措施推行方面的管理要求。

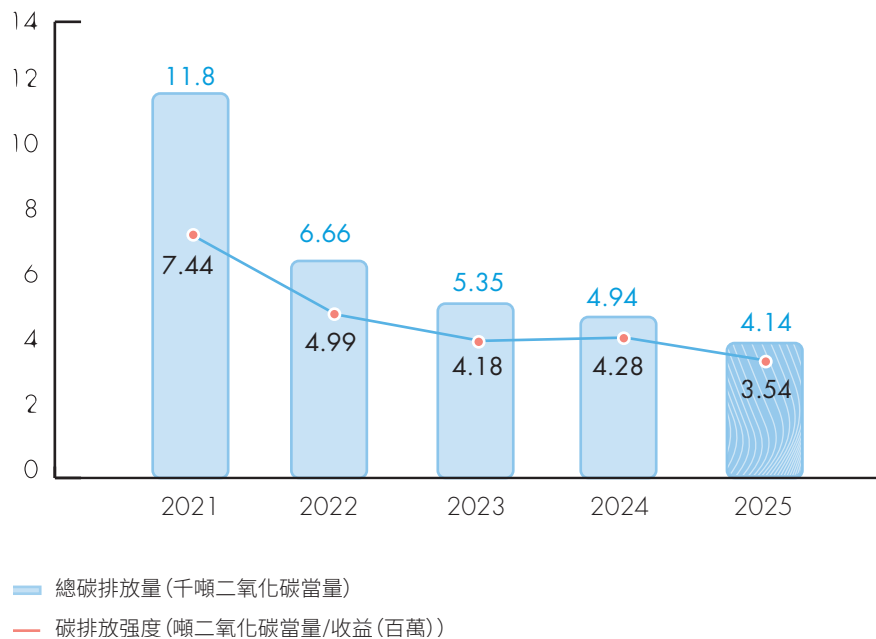
於報告期內，本集團的能源消耗總量及能源消耗強度分別為10,445兆瓦時及8.93兆瓦時／每百萬收益，總能耗量與去年同比下降約6%。針對我們的兩家生產工廠，集團已設定每單位生產用電的目標，以持續監控和優化生產過程中能源的使用效率，確保在實現產能成長的同時推動節能減排的目標。

溫室氣體排放

本集團的溫室氣體排放主要來自營運過程中直接使用燃料(包括柴油、汽油、液化石油氣及天然氣)所產生的範圍一排放，以及外購電力使用所產生的範圍二排放。其中，範圍二排放主要源自生產設施，為本集團溫室氣體排放的主要來源。

於報告期內，本集團的溫室氣體排放總量為4,140公噸二氧化碳當量，較去年下降16%。其中，範圍一及範圍二的溫室氣體排放量分別為117公噸二氧化碳當量及4,023公噸二氧化碳當量，而範圍二排放佔本集團溫室氣體排放總量97%以上。本集團的溫室氣體排放強度為3.54公噸二氧化碳當量／收益(百萬)。

針對本集團其中一種主要排放源 — 燃油車輛，集團根據ISO 14001環境管理體系的要求設定部門的車輛燃油消耗目標，鼓勵各部門通過減少車輛的出行量，降低燃油消耗。



美麗環境 綠色營運 (續)

節能減排舉措

面對減碳、節能及能源結構優化的多元路徑選擇，本集團以國家「2030 碳達峰、2060 碳中和」目標為長遠戰略指引，並在推動低碳轉型過程中，綜合考量技術成熟度、成本可承受性及營運韌性，制定分階段、差異化的節能減排推進策略。

基於本集團業務涵蓋服裝研發、製造及零售的特性，各工廠及業務線在資源條件、能源結構及經濟效益方面存在差異。本集團因此採取靈活務實的管理方式，按不同營運單位的實際情況，選擇合適的節能減排方案及推進節奏，務求在確保營運穩定及產品品質的前提下，逐步提升整體能源使用效率及減碳成效。

綠色工廠認證

本集團持續推動綠色製造，並將節能減排理念貫穿於工業園的規劃、設計及建設全過程。集團位於山東及常州的兩個工業園，在項目規劃、設備選型及營運管理方面均充分考慮能源使用效率、資源節約及環境影響。

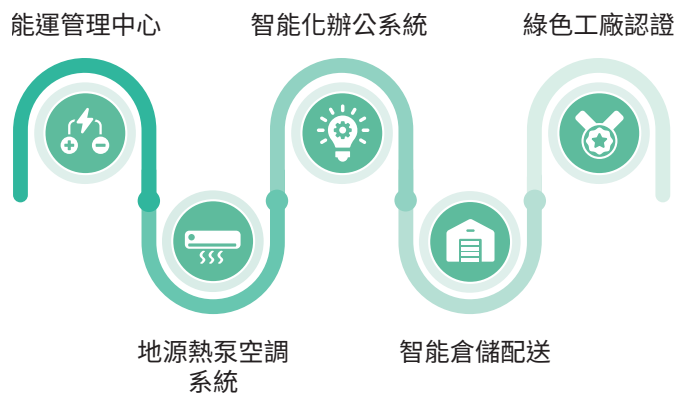
憑藉在綠色設計、節能管理及清潔生產方面的持續投入與實踐，山東工業園獲評國家級綠色工廠，常州工業園獲評省級綠色工廠。該等認證充分肯定了本集團在提升能源效率、推動綠色製造及落實可持續發展方面的管理成果，亦為本集團進一步深化低碳轉型及綠色營運奠定良好基礎。



常州工業園



安莉芳的綠色工廠



美麗環境 綠色營運 (續)

可再生能源應用

山東工業園作為本集團推動綠色製造的重要示範基地，已於2022年底完成首期2.6MWp分布式光伏發電系統建設。年內，該項目發電量為286.49萬千瓦時，其中自用發電量為234.09萬千瓦時(佔比81.7%)²，基本滿足園區生產用電需求，有效降低對外購電力的依賴，並減少相關溫室氣體排放。

該項目實現了由產品設計、生產製造以至能源使用的全流程綠色化實踐。基於現有資源條件及實際運行情況，本集團目前未有計劃開展光伏項目的第二期建設，惟將持續評估相關技術及政策環境的變化，審慎考慮未來可行性。

指標

2025

計劃發電量(萬千瓦時)	290.79
實際發電量(萬千瓦時)	286.49 (完成98.5%)
自用發電量(萬千瓦時)	234.09 (佔比81.7%)
節約電費(萬元人民幣)	240
運維次數	4次/年
新能源管理達標率 ³	98.97%

環境管理體系

本集團嚴格遵守適用於運營所在地的環境保護法律法規及行業標準，包括但不限於《中華人民共和國環境保護法》、《中華人民共和國大氣污染防治法》等相關規定。集團高度重視環境管理，持續完善其環境管理制度，以系統化方式識別、管理及減緩營運過程中對環境可能造成的影響。透過建立完善的環境管理體系，本集團致力將環境責任融入日常營運及管理流程，支持其綠色製造及可持續發展策略的落實。

安莉芳(中國)服裝有限公司已取得GB/T 24001-2016/ISO 14001:2015環境管理體系認證，認證範圍涵蓋安莉芳(中國)服裝有限公司、安莉芳(常州)服裝有限公司及安莉芳(山東)服裝有限公司，並覆蓋相關產品於設計、研發、生產及銷售服務等活動。透過建立及持續運行符合國際標準的環境管理體系，本集團持續提升環境管理表現，確保營運符合適用的環境法律法規要求。

透過定期的內部檢討及管理評審，本集團持續監察環境管理體系的有效性，並因應業務發展及相關法規要求，適時優化管理措施，務求不斷提升其環境管理表現及營運韌性。報告期內，本集團並無因廢氣排放、污水排放或廢棄物處置而被裁定重大違反相關環境法律及法規的個案。

此外，本集團已建立綠色信息披露管理制度，定期將供應商資訊、碳排放核查、碳足跡核算等節能環保資訊於公司官網披露。



² 自用發電量佔比計算公式：自用發電量 ÷ 實際總發電量 × 100%，即 234.09 萬千瓦時 ÷ 286.49 萬千瓦時 × 100% = 81.7%。

³ 新能源管理達標率公式 = 新能源設備發電達標率 × 70% + 新能源設備運維達標率 × 30%。

美麗環境 綠色營運 (續)

廢氣管理

本集團重視營運過程中對空氣質素的影響，並持續加強廢氣排放管理。集團營運過程中產生的大氣污染物主要來自車隊車輛使用汽油及柴油所產生的燃燒排放。本報告期內，本集團共排放氮氧化物32.8公斤、硫氧化物0.4公斤及顆粒物2.7公斤。

水資源管理

本集團重視水資源的可持續使用，並將水資源管理視為營運管理及環境保護的重要一環。基於服裝製造業務特性，本集團的用水主要集中於生產過程及員工日常使用等環節。於報告期內，集團總耗水量為129,260立方米，耗水強度為110.5立方米／收益(百萬)；回收水量為86,978立方米，回收率達67.29%。

安莉芳(山東)和安莉芳(常州)兩大生產基地均設定了「0漏水隱患」目標，用水目標則分別為90,000及50,000立方米。年內，所有用水目標皆已達成。

公司設有生活污水處理站，採用生化法處理生活污水，將處理後的中水全部回收再利用，用於廠區綠化、人工湖景觀等用途，實現中水的百分百回收，從而有效減少對外部水源的依賴。在日常營運中，集團持續加強用水管理，通過優化用水流程、推廣節水意識及提升設施運行效率，以進一步提高水資源利用效益。於報告期內，集團在取得可用水源方面並無遇到任何重大問題。

廢棄物管理

本集團在營運過程中產生的廢棄物主要包括一般廢棄物及少量有害廢棄物。本集團以減量化、資源化及合規處置為核心原則，持續完善廢棄物管理機制，致力在不影響產品品質及營運效率的前提下，逐步減少廢棄物產生量、提升回收再利用水平，並降低對環境的潛在影響。

為妥善管理相關廢棄物，本集團已建立相應的管理流程，確保廢棄物的分類、儲存、處理及處置均符合適用的法律法規要求。集團旗下安莉芳(中國)服裝有限公司制定並實施《固體廢棄物處置管理規定》，並依照規定分類收集及處置廢棄物。

集團產生的有害廢棄物主要來自生產設備產生廢潤滑油、塑料桶、廢機油、廢燈管等，其均委託具備資質的第三方機構進行專業回收及無害化處理。無害廢棄物主要包括生產過程中的布料、海綿等邊角料、廢舊紙箱、少量廠房生活垃圾以及銷售過程中產生的包裝袋，同樣交由第三方統一回收處置，以提高物料使用效率及減少資源浪費。此外，集團對生產過程中淘汰的內衣類產品實施集中回收，並交由具備相關資質的廢舊衣物再加工企業進行再利用，相關回收利用率可達100%。

於報告期內，集團共產生0.6噸有害廢棄物及1,038噸無害廢棄物，其中回收0.6噸有害廢棄物和718.4噸無害廢棄物。

美麗環境 綠色營運 (續)

助力「無廢城市」建設

自2024年起，濟南市啟動「無廢城市」建設工作，涵蓋無廢工廠、無廢景區、無廢園區、學校、醫院等細胞單元。為深入落實「無廢」理念，安莉芳(山東)服裝有限公司積極參與「無廢工廠」和「無廢景區」的申報工作，並在源頭減量、廢物循環、協同處置及資源利用等方面推動集團綜合提升，倡導綠色發展與可持續的生產方式。年內，安莉芳(山東)服裝有限公司成功獲評「濟南市無廢工廠」稱號，安莉芳山東工業旅遊景區亦被評為「濟南市無廢景區」稱號。

「舊衣煥新」主題活動

於2025年6月，安莉芳延續上年活動成果，於年內再度開展「舊衣煥新」主題活動，透過線上線下全渠道聯動開展綠色傳播，推廣綠色消費及循環經濟理念。線下方面，集團於門店運用櫥窗陳列、POP展示及水牌等多元觸點，強化環保主題訊息；同時，結合安莉芳微信公眾號及小紅書等線上平台，推出抽獎及購物券兌換等互動活動，與消費者建立更深層次互動，進一步倡導可持續消費行為。



本次活動在機制設計上進一步優化，構建「回收 — 獎勵 — 核銷」的完整閉環流程，並透過增設專業回收裝置及優化操作流程，顯著提升消費者的參與體驗。活動期間，線上累計曝光量達297.3萬次，互動量達3.6萬次。透過整合理念傳播與實際消費場景，本次活動有效促進消費者參與，有效強化了品牌可持續發展的健康形象。

包裝材料管理

集團所使用的包裝材料主要為紙箱及膠袋。自2016年起，安莉芳全線產品採用的包裝膠袋均為厭氧分解塑膠材質，該類材料在填埋條件下可逐步分解，有助於減輕塑膠廢棄物對環境所造成的壓力。同時，為提升顧客的環保意識，集團於銷售專櫃向顧客提供可重複使用的紙袋，以取代傳統一次性膠袋。

此外，集團規定所有紙箱須在內部反覆利用後再統一安排第三方進行回收，透過循環利用的管理策略進一步降低包裝材料耗用。於報告期內，安莉芳共使用包裝材料477.6公噸。

美麗服務 客戶承諾

聆聽顧客聲音

本集團一直以客戶意見為先，致力於履行對客戶的服務承諾。客戶可以透過安莉芳客服熱線等渠道對產品和服務提出意見或投訴，所有反饋將被分類記錄並迅速處理，公司會及時與客戶溝通協調，採取措施解決問題。例如，若發現門店導購服務品質未達標，公司將對相關員工進行再培訓，以提升服務意識和服務品質。

公司亦每年開展客戶滿意度調研，從產品品質、時尚形象、功能、時效、價格、服務等多維度瞭解消費者滿意程度，並據此及時調整品牌策略。報告期內，本集團共進行2,035個電話回訪，調查結果顯示，消費者對產品及服務滿意度持續保持高水準，客戶回訪滿意度為100%。

此外，安莉芳承諾凡經確認產品存在品質缺陷，均可為客戶提供無條件退換貨服務。針對收到的每宗產品投訴，銷售部門將即時轉交品質部門的專職人員進行分析鑒定，通常在一個工作日內完成檢測並提出處理方案，客戶服務人員隨即將結果回覆給投訴客戶。在個案完成後，我們還會電話回訪相關客戶，了解其對投訴處理過程的滿意度，包括導購服務、處理時效等各方面，以表達我們對客戶聲音的重視和高效的投訴處理能力。

保障客戶私隱

本集團高度重視消費者資料保護及隱私管理，並已制定相關內部政策，規範消費者個人資料的收集、使用及保存方式。會員資料統一存放於中國區域內伺服器上，僅會於合法及必要的情況下由授權人員處理。

同時，本集團為所有需接觸客戶資料的員工提供個人資訊保護培訓，並要求簽署《數據安全責任書》。當員工離職或崗位調動時，系統會即時取消其資料訪問權限，並由集團每季度對系統進行監察檢查，確保客戶隱私得到安全保障。

報告年度內，集團並無接獲任何有關消費者資料外洩或私隱侵犯的投訴或通報個案。

美麗服務 客戶承諾 (續)

負責任產品

安莉芳始終將產品品質、消費者健康及安全視為品牌營運的核心責任。本集團在產品設計、生產及銷售過程中，遵守有關產品質量、安全及消費者權益保護的法律法規，包括產品質量及標籤相關要求。

安莉芳女士胸衣類產品為中國首家獲得中國環境標誌認證的相關產品。為進一步強化產品品質管理的制度基礎，安莉芳(中國)服裝有限公司已取得GB/T 19001-2016/ISO 9001:2015 質量管理體系認證，認證範圍涵蓋安莉芳(中國)服裝有限公司、安莉芳(常州)服裝有限公司及安莉芳(山東)服裝有限公司，並覆蓋相關產品於設計、研發、生產及銷售服務等活動。透過建立及持續運行符合國際標準的質量管理體系，本集團持續提升產品品質管理水平，確保產品及服務穩定符合相關標準及客戶要求。

為確保產品品質管理具備制度化及可追溯性，集團已制定並持續執行《質量環境體系運作程序》，明確界定管理層與各部門於品質管理中的職責分工、潛在風險識別及相應應對措施，確保品質管理要求能有效落實於產品設計、生產及交付各環節。

此外，安莉芳亦簽署《內衣行業品質安全承諾書》，承諾於進貨時對所有原輔料進行檢驗，確保產品品質符合國家及行業相關標準。承諾書同時體現集團對誠實守信原則的重視，明確不進行虛假宣傳或誇大行為，確保向消費者提供真實、可靠的產品資訊，避免誤導消費者。

在風險管理方面，集團已制定《質量事故處理管理細則》，當發現產品出現批次性品質問題時，將即時啟動深度檢查及產品回收程序，以保障消費者的權益及使用安全。

於本報告期內，安莉芳並無因安全或健康問題而須回收產品，反映現行品質管理及風險控制機制運作有效。

物料檢測

本集團致力於為女性提供安全、舒適及高品質的貼身衣物，並對產品所使用的物料實施嚴格的檢測與管理。集團重點控制內衣布料的甲醛含量、pH值等關鍵安全指標，確保產品符合相關法規及品質要求。從蕾絲花邊、棉杯、裡料至肩帶等各個細節，安莉芳均進行周密設計及嚴格把關，務求在輕盈、柔軟、透氣及環保等功能表現之間取得平衡，以呵護女性的穿著健康與舒適體驗。

在品質管理過程中，集團持續關注國家監管部門及電商平台的產品抽檢資訊，並因應最新要求，適時調整內部品質標準、產品企業標準及相關標準化文件，確保品質管理體系與監管趨勢保持一致。在產品正式上市前，所有原材料均須通過超過30項嚴格的物料檢測，涵蓋環保性、安全性、舒適性、功能性及耐用性等多個維度。透過完善而嚴謹的測試程序，安莉芳確保每件內衣產品不僅符合高品質標準，亦能為消費者提供安全、舒適及環保的穿著體驗。



美麗團隊 貼心關愛

我們的員工

本集團深信，員工是企業可持續發展的重要基石。本集團致力營造公平、包容及具支持性的工作環境，透過完善的人力資源管理制度，保障員工權益，促進人才發展，並持續提升員工福祉與歸屬感。

多元與共融

本集團為所有員工提供平等的就業、培訓及職業發展機會，並不因性別、民族、種族、宗教信仰、懷孕、殘疾、婚姻狀況或家庭地位等因素，在招聘、績效評估、薪酬設計或晉升安排方面作出任何差別對待。集團絕不容忍任何形式的直接或間接歧視行為。

作為女性員工比例較高的企業，本集團特別關注女性員工的健康、職涯發展及工作與生活平衡需要，並透過相關福利安排及關懷措施，為女性員工提供更具支持性的工作環境。

員工構成

於本報告期內，本集團共有 3,239 名員工，全職員工 3,229 名，兼職員工 10 名；男性員工 183 名，女性員工 3,056 名。總員工流失率為 15.9%。

本集團將持續監察員工構成情況，並透過完善的人力資源管理制度，確保不同背景的員工均能在公平、共融的環境中發揮所長。

新員工招聘

於報告年度內，本集團根據業務發展需要，開展新員工招聘活動並參與招聘會，透過與求職者面對面交流，介紹集團的業務發展、職位需求及企業文化，吸引合適人才加入。相關招聘活動亦有助集團持續充實人才梯隊，支持業務的穩定發展。



2025 年員工招聘活動

美麗團隊 貼心關愛 (續)

勞工準則

在人力資源管理方面，本集團遵循《中華人民共和國勞動法》、香港特別行政區《僱傭條例》，以及其他相關僱傭法律法規，確保勞工管理符合公平、公正及合規的原則。集團依法與員工簽訂勞動合同，規範工時安排、薪酬福利、休假制度及解僱程序，並確保不低於法定最低工資標準。

本集團於招聘及用工管理過程中，嚴格執行身份及年齡核實程序，確保所有員工均符合合法就業年齡要求，杜絕僱用童工的情況。如發現誤用童工事件，我們將立即停止該童工的工作，並為其提供相應的支持和保護措施，調查追究相關人員責任。報告期內，本集團未發現任何僱用童工或強制勞工情況。

員工如發現其他不符合勞工準則或違反勞動法的行為，可通過具名或匿名的方式，透過郵件、員工意見箱等渠道向其主管、人力資源部門、審計中心或工會投訴。一旦收到投訴，我們會根據集團內部的規章制度跟進和調查，並按規定處理。

於報告期內，本集團在僱傭及用工管理方面並無發生任何重大不遵守相關法律及法規的情況，亦未接獲任何涉及僱傭實務(包括招聘、解僱、薪酬、工時、休假及平等就業機會等)的重大投訴或違規個案。

人才管理和延攬

本集團秉持「用人為才、知人善任」的理念，透過多元化招聘渠道延攬合適人才，包括社會招聘、校園招聘、內部推薦、自媒體平台招聘，以及與人力資源服務機構合作等方式，並因應業務需要採用靈活用工安排。

同時，我們持續優化《員工崗位晉升管理辦法》，通過公平客觀的績效評估機制，為表現優秀的員工提供清晰的職業發展路徑，鼓勵其承擔更多責任，實現個人價值與企業發展的雙贏。

員工福祉

本集團高度重視員工的工作與生活福祉，並制定完善的薪酬及福利政策。集團為所有員工提供不低於法定最低工資標準的合理薪酬，並根據不同崗位性質，提供績效獎金、季度獎金或計件薪酬安排；如計件薪酬未達當地最低工資標準，集團將補足差額。

中國內地的生產基地及辦公室員工執行「標準工時制」，每週工作時間不超過40小時。如因生產經營需要，我們經與工會和員工協商後，在保障勞動者身體健康的條件下延長工作時間，並提供相應加班工資或提供調休。

除法定「五險一金」外，集團亦因應地區及崗位情況，為員工提供多元福利，包括餐費或出勤補貼、帶薪年休假、員工體檢、人身意外保險、重疾保險(適用崗位)、免費住宿及午餐、節日福利、生日關懷、困難員工慰問及退休送別等。

美麗團隊 貼心關愛 (續)

為了讓員工安居樂業，我們的山東及常州工業園環境優美，配備免費住宿、食堂以及健身房、籃球場等康體設施。本報告期內，我們舉辦了豐富多彩的文化活動，從員工生日會、廠慶日活動、員工家屬開放日到春節、中秋及三八婦女節的節日慰問，極大地提升了員工的工作幸福感。

安莉芳集團五十週年慶祝活動



員工生日會



「六一兒童節」關愛員工活動



員工運動會



美麗團隊 貼心關愛 (續)

員工溝通和參與

本集團重視與員工之間的雙向溝通，並建立多元化的溝通渠道，讓員工能合理表達意見及建議。人力資源部門與員工溝通的方式包括但以下渠道：



員工意見箱



微信平台



員工面談



季度行政面談



年度滿意度調查

安莉芳多元化的溝通渠道

此外，集團實施制度化的績效評估機制，定期就員工的工作表現、行為及態度進行評估。考核指標僅針對崗位要求設定，並於評估後由部門主管與員工進行績效面談，透過雙向溝通促進持續改進。

為進一步保護員工的溝通權利，安莉芳還建立了完善的投訴和申訴機制。員工可以通過電話、郵件、信函、當面舉報等多種方式，向主管、人力資源部門、審計中心或工會投訴任何不公正行為。集團接受具名或匿名的投訴，確保員工的隱私得到保護。一旦收到投訴，集團會依據內部規章制度進行跟進或調查，並按規定處理，確保員工的意見得到充分的重視和處理。

員工培訓與發展

本集團視員工能力提升與持續學習為支持業務發展及提升組織韌性的重要基礎，並建立系統化的培訓管理機制，為不同崗位及職涯階段的員工提供合適的培訓與發展機會。

本報告期內，員工受訓時數達127,307.5小時，員工受訓比例達99.8%。透過多元化培訓形式，持續提升員工的專業能力、安全意識及綜合素質。

美麗團隊 貼心關愛 (續)

培訓體系

本集團根據員工層級及職能特性，設計具針對性的培訓內容，以確保培訓資源能有效支持業務需要及人才發展。

本集團的培訓內容主要分為以下三類，以滿足不同員工群體的實際需要：



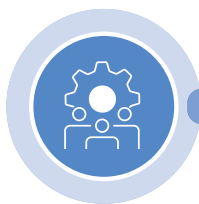
新職員培訓

新入職員工須接受系統性的入職培訓，內容涵蓋公司規章制度、職位說明書、職業道德、ISO 品質及環境管理體系、消防安全知識等，協助新員工了解公司文化、管理要求及基本工作規範，並盡快適應工作環境。



年度在職培訓

集團根據年度培訓計劃，為在職員工提供針對專業崗位的技能及知識培訓，內容包括但不限於企業法律培訓、Employee Assistance Program (EAP) 員工心理援助計劃、應急疏散綜合演練等，以持續提升員工的專業能力及風險應對水平。



晉升、及崗位調動培訓

對於晉升或崗位調動的員工，集團會根據人才測評結果，分析其在知識、技能及工作態度方面的培訓需要，並安排相應的針對性課程，支持員工順利承擔新職責。

管理層及行政人員培訓

為加強管治水平及管理能力，本報告年度，集團亦針對不同管理層級設計相應培訓內容：

高級管理層	針對高級管理層，本集團重點開展上市規則及相關法律法規的更新培訓、反貪污培訓，以及國家發展趨勢與宏觀環境分析課程，以加強企業管治意識、合規責任感及戰略決策能力。
行政及管理人員	針對行政及管理人員，本集團舉辦會計制度、財務知識及中國稅務相關培訓，同時安排安全及急救課程、反貪污培訓及國家發展趨勢分享，以提升專業能力、風險防範意識及組織管理水平。

美麗團隊 貼心關愛 (續)

一般員工及生產人員培訓

針對一般員工，集團持續提供工作安全及急救、反貪污、心理健康與情緒管理、職場禮儀等培訓，並因應數碼化及人工智能發展趨勢，逐步引入AI賦能職場實戰及相關工具應用課程，協助員工提升工作效率及專業技能。



人工智能 (AI) 賦能培訓活動

針對生產部門員工的工作性質及安全要求，本集團以線下培訓為主，重點加強實務操作及安全管理能力，相關培訓內容包括消防安全及應急疏散、職業健康與安全、特殊工種安全操作、應急救護，以及品質及環境管理體系等。同時，亦透過工廠規章與紀律培訓及環保研討活動，提升員工的環保意識及合規水平。

專項業務培訓

就品牌、銷售等專業人員，本集團根據不同品牌及業務需求，針對性地開展產品知識、貨品資源及階段性工作重點的培訓，確保員工能專業應對不同品牌的市場定位及營運需要。

在產品知識方面，集團採用分階段培訓方式，並結合產品直播課程、賣點短視頻及專櫃直通車等多元形式，提升培訓成效及新品推廣效果；在專業技能方面，則定期組織銷售技能主題培訓，並於日常培訓中融入經驗交流與分享，持續提升員工的銷售及服務能力。



2025 年優秀導購培訓活動

美麗團隊 貼心關愛 (續)

培訓效果評估

本集團會於培訓完成後，透過主管評估及參訓員工回饋，檢視培訓成效，並作為優化後續培訓內容及形式的重要參考。透過持續完善培訓機制，安莉芳致力為員工提供多元化發展路徑，培育具專業能力及責任意識的人才隊伍。

健康與安全

安莉芳高度重視員工的職業健康與安全，並遵守《中華人民共和國安全生產法》、《中華人民共和國職業病防治法》及相關配套法規的要求。本集團已制定並實施一系列與員工健康與安全相關的內部管理文件，包括集團層面的《嚴重災難／突發事故通報機制》，以及各營運單位制定的《安全工作管理制度》及《災害預警信號下工作安排管理細則》，以應對突發事故及不同風險情景，確保相關應變安排能有效落實。

職業健康管理與預防措施

為保障員工身體健康，本集團安排員工每年進行一次健康體檢，以便及早發現健康風險並及時跟進處理。於山東生產基地，集團亦會委託第三方專業檢測機構，對相關作業崗位進行職業衛生檢測，檢測結果均符合國家職業衛生標準的相關要求。

此外，集團透過改善工作環境及設施配置，支持員工身心健康發展。山東工業園區配備籃球場、健身廣場、多功能球場等戶外設施，員工公寓亦設有健身房及活動空間，為員工提供多元化的運動及休閒選擇。

安全培訓與應急演練

本集團重視員工的安全意識及防範能力培養。新入職員工須完成廠級、車間級及班組級三級安全培訓，以確保其掌握必要的安全知識、操作規範及應急處理要求。生產車間員工須在完成崗位技能培訓並達標後，方可上崗操作，各作業崗位均設有清晰的安全操作規程，供員工隨時查閱。

在設施及個人防護方面，集團透過配置必要的安全防護裝置及個人防護用品(如防護擋板、護目鏡、防割手套等)，降低作業風險，防止意外傷害發生。

此外，本集團定期組織消防安全及疏散演練培訓，提升員工對火災及突發事故的應對能力。於本報告期內，山東工業園共舉辦兩次消防安全及疏散演練。企業內刊《芳訊》亦會定期刊登消防及法律相關文章，加強安全知識宣傳。



消防安全演練

美麗團隊 貼心關愛 (續)

工傷事故管理

本集團要求各部門在發生工傷事故後，須保留完整的工傷記錄⁴，包括事故發生地點、日期、受傷員工資料及事故經過，以便進行定期監測及分析工傷率，並評估集團在職業健康與安全方面的表現。

如員工在從事職業活動或與職業活動相關的活動中遭受傷害或患上職業病，集團會按規定向社會保障部門申報工傷事故。若經認定為工傷，將依照相關標準進行處理；如未被認定為工傷，集團亦會承擔相關醫療費用，保障員工權益。

於報告期內，已知的工傷事故主要發生於員工上下班途中涉及交通事故，並非源於工作崗位操作失誤。過去三年內，集團並未發生因工作原因導致員工亡故的事件。

	2025	2024	2023
因工亡故的人數(人)	0	0	0
因工亡故的比率(%)	0	0	0
因工傷損失工作日數(日)	811	876	504
工傷率(%) ⁵	0.15	0.25	0.23

為進一步降低工傷事故的發生率及嚴重性，本集團將持續加強崗位安全培訓，確保安全管理制度及作業指引能夠有效執行。集團亦會定期檢視健康與安全管理措施，持續完善相關制度，以為員工營造更安全及健康的工作環境。

⁴ 工傷是指公司員工在從事職業活動或者與職業活動有關的活動時所遭受的傷害和職業病傷害。只要是從事職業活動或與職業活動有關的活動，公司均會向社保局申報工傷，社保局認定為工傷的當成工傷處理，社保局未認定為工傷的，發生的相關醫療費用由公司予以報銷。

⁵ 工傷率之計算方法為(工傷數 ÷ 年度總工作時數 x 200,000)

美麗營運 商業道德

供應商管理

供應鏈是安莉芳產品品質與品牌信譽的重要基礎。本集團重視供應鏈的穩定性、合規性及風險可控性，並已建立一系列嚴格的供應商管理制度，確保原材料品質符合要求，同時降低潛在的經營、環境及社會風險。近年來，集團亦持續加強對低碳及環保材料的選擇，回應法律法規要求及市場對可持續產品的期望。

甄選與准入

在決定與新供應商合作前，本集團會按照既定流程進行嚴格審核。由採購部、品質管理部、設計與開發部及品牌中心組成的「供應商審核團隊」，會對新供應商進行原材料品質、經營風險以及環境及社會績效等方面的全面評估，並在有需要時進行現場驗廠。本集團秉持公平、公開及公正的原則，嚴格執行新供方評估程序。只有通過審核並符合集團要求的供應商，方可被列為可選用供應商並納入採購體系。

截止 2025 年 12 月 31 日，本集團供應商按地區分佈如下：

地區	供應商數目
中國內地	125
中國香港	1
海外	8
總數	134

評估與監察

本集團已制定《供方評估及績效監視程式》及《合格供方再評估規程》，明確規範供應商選擇及管理標準。相關評估準則涵蓋品質、交期、節能、安全、環保及回收利用等多個方面，並於供應商甄選及合作期間持續適用。

在合作過程中，本集團對來料貨物進行嚴格檢驗，包括品質及交期等要求。若供應商出現持續性的品質或交付異常，供應商審核團隊將重新評估其供應資格。本集團亦基於互惠共贏的原則，與供應商保持溝通，協助其持續改善原材料品質表現，以確保整體供料品質的穩定性。

對於未能符合集團要求的供應商，本集團將要求其於指定期限內完成整改；如在整改期後仍未達標，集團將即時暫停與該供應商的合作，並於採購系統中作出凍結處理，以防止在其重新符合資格標準前繼續進行業務往來。報告期內，我們對 137 家供應商進行了評估審核，所有供應商均已達到本集團考核要求，獲得優良等級以上佔比 99%。

美麗營運 商業道德 (續)

綠色採購

在環境及社會風險管理方面，本集團已將相關要求納入供應商管理實務。所有供應商須具備適當的污水處理措施，特別是基於其行業特性，部分供應商的污水處理表現可能對環境造成重大影響，集團因此予以重點關注。對於未能滿足相關環保要求的供應商，本集團將終止與其合作關係。

此外，本集團要求所有供應商所提供的生產原材料必須取得國際安全標準認證(如Oeko-Tex)，或簽署具同等效力的品質及環保保證文件，以確保原材料的安全性及環保表現。供應商亦須於簽署正式採購合同前，簽署相關協議，以進一步保障原材料品質及產品安全。

在推動綠色採購方面，安莉芳在原材料選用上持續優先考慮低碳及對環境影響較低的材料，並在供應商甄選及合作過程中鼓勵其採用更環保的產品及服務。相關執行情況主要透過供應商評估、文件審查及日常來料管理等方式進行監察，確保實際採購行為與集團的環保理念保持一致。

廉潔營商

本集團一直恪守誠信經營及合法合規的商業原則，對任何形式的貪污、賄賂、勒索、欺詐或舞弊行為採取零容忍態度。集團已制定並持續執行《反商業賄賂協議》及相關內部管理制度，明確規範員工在業務往來中的行為準則，並訂明對違規行為的處理要求。相關政策適用於集團全體員工，並透過制度化管理落實於日常營運之中。

集團鼓勵員工及利益相關方透過書面、電話或電子郵件等方式舉報任何疑似行賄或受賄行為，並設有專用舉報郵箱，允許匿名舉報，以保障舉報者權益。所有舉報個案均會被嚴肅處理，務求營造廉潔、公正及透明的營商環境。接獲舉報後，內審部門將根據集團既定程序跟進，並向審核委員會及行政總裁報告處理結果。如員工被證實涉及行賄或受賄行為，將依據內部《行政處分管理規定》即時解僱；情節嚴重者，將移交司法機關依法處理。

為維持供應鏈的廉潔及透明運作，所有供應商在合作前均須簽署《反商業賄賂協議》，明確知悉本集團對貪腐行為零容忍的立場。相關合規文件亦會納入合同審批流程，並由內部審計部門定期檢視執行情況。

安莉芳嚴格遵守《中華人民共和國反不正當競爭法》及其他有關反貪污、反賄賂及商業道德的法律法規。本集團持續透過教育及培訓提升董事及員工的廉潔意識。年內，集團共有3,678⁶員工接受不少於一小時的反貪污培訓，培訓內容以案例講解為主，涵蓋所有部門，旨在塑造健康的企業文化，強化員工廉潔價值觀及內部道德標準。

本報告期內，本集團並無重大違反反貪污法規的個案。

⁶ 上述培訓人數統計已包含於報告年度內離職的員工。

美麗營運 商業道德 (續)

尊重知識產權

安莉芳一直秉持自主創新的發展原則，將原創設計與核心技術視為品牌長期發展的重要基礎。集團持續累積具自主知識產權的設計及研發成果，並透過制度化的管理及保護措施，確保創新成果在合規及受保障的環境下應用於產品開發與市場實踐。

年內，安莉芳在新產品開發過程中，在緊貼服裝及內衣市場流行趨勢的同時，廣泛應用公司自有的設計專利、實用新型專利及發明專利於產品設計、結構及工藝之中，以保持產品的自主創新特質及市場獨特性。針對研發過程中形成的新技術及新方案，集團亦依循既定程序及時申報專利保護，強化對研發成果的法律保障。報告期內，集團共獲授權專利21項，包括6項發明專利、10項實用新型專利及5項外觀設計專利。

在設計創新方面，安莉芳亦透過國際化合作持續拓展創意視野。報告期內，集團與法國知名設計師團隊展開合作，融合法國設計所強調的藝術美學與結構表現，並結合品牌一貫的設計基因，透過多元化的創意交流與碰撞，為產品注入新的設計靈感，保持品牌設計的活力與前瞻性。

為保障集團在設計及研發過程中所形成的知識產權及商業權益，安莉芳在供應鏈管理中明確訂立相關保護要求。集團就自主或共同參與設計開發的款式、物料及花型等內容，與合作供應商簽訂保密條款，以防止未經授權的使用或設計外洩，從制度層面保障集團的原創成果。

美麗行動 守護女性之美

在履行企業社會責任方面，本集團遵循相關公益及社會活動的法律法規要求，並於合規前提下推動社區參與及公益活動。本集團一直將女性福祉視為社區投資的核心關注方向，並透過長期、持續的公益行動，回應女性在不同人生階段中對健康、舒適及自我關懷的實際需要。報告期內，安莉芳員工於公益項目中合共投入 90 小時的志願服務時間，公益捐贈 30,000 港元，透過實際行動履行企業的社會責任，成為集團社區投資持續發展的重要內在動力。

藍絲帶公益行動

自 2006 年起，集團攜手中國婦女發展基金會持續推動一系列關愛山區少數民族女性的慈善公益活動。十九年來，相關公益行動足跡已遍及全國 22 個省市自治區，先後為壯族、瑤族、滿族、苗族、朝鮮族、蒙古族、藏族、傣族等多個少數民族地區的貧困女性，捐贈愛心物資，逐步建立以女性關懷為核心的社區投資方向。

在此基礎上，集團於 2025 年以「女性健康與舒適」為核心主題，策劃並推行多項以內容及知識分享為主的公益行動，受惠對象包括安莉芳會員、品牌支持者及廣大女性消費者。相關內容並非單向傳遞資訊，而是從女性日常生活出發，結合實際場景與專業觀點，幫助女性更具體地理解如何在不同生活狀態下照顧自身健康與舒適需要。

報告期內，集團邀請專業普拉提導師共同拍攝「優雅過春天——輕盈呼吸」主題內容，向久坐女性分享結合輕運動與透氣內衣的日常舒緩方式及健康理念。



附錄

可持續發展相關政策和指引

可持續發展支柱

相關政策或指引

美麗環境 綠色營運	<ul style="list-style-type: none">• 《環境因素識別及評價管理細則》• 《環境因素識別、評價及控制程序》• 《品質、環境風險和機遇管理程式》• 《資源能源節約控制程式》• 《資源能源節約管理規定》• 《化學品管理規定》• 《危險化學品管理制度》• 《固體廢棄物處置管理規定》• 《污染物排放管理規定》• 《污染物處置管理程式》
美麗服務 客戶承諾	<ul style="list-style-type: none">• 《質量事故處理管理細則》• 《用戶個人信息管理保護程序》• 《信息安全違規行為(事件)處理辦法》
美麗團隊 貼心關愛	<ul style="list-style-type: none">• 《員工崗位晉升管理辦法》• 《安全生產管理規定》• 《工作環境管理程式》• 《緊急事件應急救援預案》• 《刀床操作安全細則》• 《刀床與電剪操作安全事項》• 《舉報管理規定》
美麗營運 商業道德	<ul style="list-style-type: none">• 《供方評估及績效監視程式》• 《合格供方再評估規程》• 《反商業賄賂協議》• 《行政處分管理規定》

附錄 (續)

數據表現摘要

環境⁷

廢氣排放	2025	2024
硫氧化物(公斤)	0.4	0.5
氮氧化物(公斤)	32.8	33.7
顆粒物(公斤)	2.7	2.8
溫室氣體排放	2025	2024
總碳排放量 ⁸ (噸二氧化碳當量)	4,140	4,936
範圍1排放量(噸二氧化碳當量)	117	321
範圍2排放量(噸二氧化碳當量)	4,023	4,615
碳排放密度(噸二氧化碳當量/收益(百萬))	3.54	4.28
廢棄物	2025	2024
無害廢棄物產生量(噸)	1,038.0	1,793.8
有害廢棄物產生量(噸)	0.6	0.3
無害廢棄物回收量(噸)	718.4	636.41
有害廢棄物回收量(噸)	0.6	0.3
無害廢棄物密度(噸/收益(百萬))	0.89	1.56
有害廢棄物密度(噸/收益(百萬))	0.0005	0.0003
能源	2025	2024
總能耗(兆瓦時)	10,445	11,102
能耗強度(兆瓦時/收益(百萬))	8.93	9.63
汽油(公升)	21,083	29,373
柴油(公升)	6,897	4,828
液化石油氣(公升)	7,249	7,439
天然氣(公升)	6,556	5,826
外購電力(千瓦時)	7,660,343	8,369,912
光伏用電(千瓦時)	2,340,939	2,243,177

⁷ 報告中所披露的環境績效指標參照香港聯合交易所發佈《如何準備環境、社會、管治報告 — 附錄二：環境關鍵績效指標匯報直營》計算。

⁸ 總碳排放量計算參照《關於發佈2023年電力二氧化碳排放因子的公告》、《中華電力2024可持續發展報告》、《港燈2024可持續發展報告》。

附錄 (續)

數據表現摘要 (續)

環境⁷ (續)

水資源	2025	2024
總耗水量 ⁹ (立方米)	129,260	130,342
總水回收量 (立方米)	86,978	52,000
水量耗強度 (立方米/收益 (百萬))	110.5	113.1
包裝材料	2025	2024
包裝材料消耗量 (噸)	477.6	528.5 ¹⁰
可分解膠袋 (噸)	55.0	116.7
紙箱 (噸)	422.6	411.7 ¹¹

⁹ 耗水量統計為山東及常州生產基地。

¹⁰ 重列數據。

¹¹ 重列數據。

附錄 (續)

數據表現摘要 (續)

社會

僱傭	2025	2024
總員工數量	3,239	3,976
按性別劃分		
男性(人)	183	284
女性(人)	3,056	3,692
按年齡劃分		
30歲以下(人)	122	258
30歲至49歲(人)	2,722	3,336
50歲及以上(人)	395	382
按僱員類別劃分		
生產部門(人)	1,069	1,091
銷售部門(人)	1,943	2,395
其他部門(人)	227	490
按職級劃分		
管理層 ¹² (人)	74	93
其他所有員工(人)	3,165	3,883
按地區劃分		
中國內地(人)	3,157	3,878
香港(人)	79	95
澳門(人)	3	3
按僱傭類型		
全職(人)	3,229	3,959
兼職(人)	10	17
總員工流失率¹³	15.9	20.4
按性別劃分		
男性(%)	8.7	12.7
女性(%)	16.3	21.0
按年齡組別劃分		
30歲以下(%)	35.2	30.2
30歲至49歲(%)	12.3	17.9
50歲以上(%)	34.4	36.4
按僱員類別劃分		
生產部門(%)	12.3	10.3
銷售部門(%)	19.0	26.7
其他部門(%)	6.6	12.4
按地區劃分		
中國內地(%)	15.9	20.6
香港(%)	15.2	16.8
澳門(%)	0	0

¹² 管理層包括本集團的執行董事及本集團的所有中心總監、部門總監及副總監。

¹³ 員工流失率計算方法進行了更新，計算方法為：僱員離職人數/僱員總數*100。

附錄 (續)

數據表現摘要 (續)

社會 (續)

職業安全與健康

	2025	2024
因工傷事故而損失的工作日 (日)	811	876
工傷率 ¹⁴ (%)	0.15	0.25
工傷死亡事故數目 (件)	0	0
工傷死亡率 (%)	0	0

員工培訓

	2025	2024
員工培訓總時數	127,307.5	147,088.2
員工培訓人均時數¹⁵	39.3	37.0
按性別劃分		
男性 (小時)	16.7	15.1
女性 (小時)	40.7	38.7
按僱員類別劃分		
生產部門 (小時)	6.5	6.6
銷售部門 (小時)	60.8	56.5
其他部門 (小時)	9.5	9.0
員工培訓總人數	3,231	3,445
按性別劃分		
男性 (人)	174	183
女性 (人)	3,057	3,262
按僱員類別劃分		
生產部門 (人)	1,103	1,101
銷售部門 (人)	1,943	2,141
其他部門 (人)	185	203
受訓員工百分比	99.8	86.6
按性別劃分		
男性 (%)	5.4	5.3
女性 (%)	94.6	94.7
按僱員類別劃分		
生產部門 (%)	34.1	32.0
銷售部門 (%)	60.2	62.1
其他部門 (%)	5.7	5.9

¹⁴ 工傷率計算方式：(工傷人數 ÷ 全年總工時) × 200,000。

¹⁵ 員工培訓人均時數進行了更新，計算方法為受訓時數 / 該類型的受訓員工數目。

附錄 (續)

數據表現摘要 (續)

社會 (續)

供應鏈管理	2025	2024
供應商總量	134	134
按地區劃分		
中國內地 (間)	125	124
中國香港 (間)	1	3
海外 (間)	8	7
產品責任	2025	2024
收到產品和服相關的投訴 (宗)	2,378	2,433
電話回訪 (個)	2,035	2,000
電話回訪滿意度 (%)	100	100
反貪腐培訓	2025	2024
總培訓人數	3,237	3,942
按僱員類別劃分		
生產部門 (人)	1,072	1,074
銷售部門 (人)	1,955	2,403
其他部門 (人)	210	465
總培訓時數	3,237	3,942
按僱員類別劃分		
生產部門 (小時)	1,072	1,074
銷售部門 (小時)	1,955	2,403
其他部門 (小時)	210	465
社區投入	2025	2024
志願服務時數 (小時)	90	–
公益捐贈金額 (港幣)	30,000	–

附錄 (續)

報告原則

重要性	安莉芳通過利益相關方溝通和實質性議題評估，識別對於環境、社會及營運產生重大影響的議題。請參閱本報告安莉芳的「實質性議題」
量化	有關本年度計算量化關鍵績效指標 (「KPIs」) 所採用的標準、方法、假設及計算工具。請參閱本報告之「數據表現摘要」。
平衡	本集團通過公正、透明和不偏不倚的方式闡述可持續發展各方面的表現。
一致性	為使環境及社會數據日後可作有意義的比較，數據計算的方法與所作的假設均保持一致，如有更改會作出說明，方便利益相關方詮釋資料。

附錄 (續)

香港聯合交易所《環境、社會及管治報告守則》索引

B 部分：強制披露規定

強制披露規定	香港聯合交易所《環境、社會及管治報告守則》規定	披露段落
管治架構	由董事會發出的聲明，當中載有下列內容： (i) 披露董事會對環境、社會及管治事宜的監管； (ii) 董事會的環境、社會及管治管理方針及策略，包括評估、優次排列及管理重要的環境、社會及管治相關事宜 (包括對發行人業務的風險) 的過程；及 (iii) 董事會如何按環境、社會及管治相關目標檢討進度，並解釋它們如何與發行人業務有關連。	可持續發展管治 — 董事會聲明
匯報原則	描述或解釋在編備環境、社會及管治報告時如何應用下列匯報原則： (a) 重要性：環境、社會及管治報告應披露：(i) 識別重要環境、社會及管治因素的過程及選擇這些因素的準則；(ii) 如發行人已進行持份者參與，已識別的重要持份者的描述及發行人持份者參與的過程及結果。 (b) 量化：有關匯報排放量／能源耗用 (如適用) 所用的標準、方法、假設及／或計算工具的資料，以及所使用的轉換因素的來源應予披露。 (c) 一致性：發行人應在環境、社會及管治報告中披露統計方法或關鍵績效指標的變更 (如有) 或任何其他影響有意義比較的相關因素。	附錄一 報告原則
匯報範圍	解釋環境、社會及管治報告的匯報範圍，及描述挑選哪些實體或業務納入環境、社會及管治報告的過程。若匯報範圍有所改變，發行人應解釋不同之處及變動原因。	關於本報告 — 報告範圍及期間

附錄 (續)

香港聯合交易所《環境、社會及管治報告守則》索引(續)

C部分：「不遵守就解釋」條文

A:環境

層面A1：排放物

一般披露

香港聯合交易所《環境、社會及管治報告守則》規定

有關廢氣及溫室氣體排放、向水及土地的排污、有害及無
害廢棄物的產生等的：

- (a) 政策；及
- (b) 遵守對發行人有重大影響的相關法律及規例的資料。

披露段落

美麗環境 綠色營運
— 應對氣候變化
— 廢氣管理
— 廢棄物管理

附錄一 可持續發展相關
政策和指引

關鍵績效指標 A1.1

排放物種類及相關排放數據。

美麗環境 綠色營運
— 廢氣管理

附錄一 數據表現摘要

關鍵績效指標 A1.3

所產生有害廢棄物總量(以噸計算)及(如適用)密度。(如
按產量單位、生產設施)。

美麗環境 綠色營運
— 廢棄物管理

附錄一 數據表現摘要

關鍵績效指標 A1.4

所產生無害廢棄物總量(以噸計算)及(如適用)密度。(如
按產量單位、生產設施)。

美麗環境 綠色營運
— 廢棄物管理

附錄一 數據表現摘要

關鍵績效指標 A1.5

描述所訂立的排放量目標及為達到這些目標所採取的步
驟。

美麗環境 綠色營運
— 應對氣候變化

關鍵績效指標 A1.6

描述處理有害及無害廢棄物的方法、及描述所訂立的減
廢目標及為達到這些目標所採取的步驟。

美麗環境 綠色營運
— 廢棄物管理

附錄 (續)

香港聯合交易所《環境、社會及管治報告守則》索引(續)

C 部分：「不遵守就解釋」條文

層面 A2：資源使用

一般披露	有效使用資源(包括能源、水及其他原材料)的政策。	附錄一 可持續發展相關政策和指引
關鍵績效指標 A2.1	按類型劃分的直接及／或間接能源總耗量及密度(如按產量單位、生產設施)。	美麗環境 綠色營運 — 應對氣候變化 附錄一 數據表現摘要
關鍵績效指標 A2.2	總耗水量及密度(如按產量單位、生產設施)	美麗環境 綠色營運 — 水資源管理 附錄一 數據表現摘要
關鍵績效指標 A2.3	描述所訂立的能源使用效益目標及為達到這些目標所採取的步驟。	美麗環境 綠色營運 — 應對氣候變化
關鍵績效指標 A2.4	描述求取水源上有任何問題，以及所訂立的用水效益目標及為達到這些目標所採取的步驟。	美麗環境 綠色營運 — 水資源管理
關鍵績效指標 A2.5	製成品所用包裝材料的總量及(如適用)每生產單位佔量。	美麗環境 綠色營運 — 包裝材料管理

層面 A3：環境及天然資源

一般披露	減低發行人對環境及天然資源造成重大影響的政策。	附錄一 可持續發展相關政策和指引
關鍵績效指標 A3.1	描述業務活動對環境及天然資源的重大影響及已採取管理有關影響的行動。	美麗環境 綠色營運 — 應對氣候變化

附錄 (續)

香港聯合交易所《環境、社會及管治報告守則》索引(續)

C 部分：「不遵守就解釋」條文

B: 社會

層面 B1：僱傭

一般披露

有關薪酬及解僱、招聘及晉升、工作時數、假期、平等機會、多元化、反歧視以及其他待遇及福利的：

(a) 政策；及

(b) 遵守對發行人有重大影響的相關法律及規例的資料。

美麗團隊 貼心關愛
— 我們的員工

附錄一 可持續發展相關政策和指引

關鍵績效指標 B1.1

按性別、僱傭類型(如全職或兼職)、年齡組別及地區劃分的僱員

附錄一 數據表現摘要

關鍵績效指標 B1.2

按性別、年齡組別及地區劃分的僱員流失比率。

附錄一 數據表現摘要

層面 B2：健康與安全

一般披露

有關提供安全工作環境及保障員工避免受職業性危害的：

(a) 政策；及

(b) 遵守對發行人有重大影響的相關法律及規例的資料。

美麗團隊 貼心關愛
— 健康與安全

附錄一 可持續發展相關政策和指引

關鍵績效指標 B2.1

過去三年(包括匯報年度)每年因工亡故的人數及比率。

美麗團隊 貼心關愛
— 健康與安全

關鍵績效指標 B2.2

因工傷損失工作日數。

美麗團隊 貼心關愛
— 健康與安全

附錄一 可持續發展相關政策和指引

關鍵績效指標 B2.3

描述所採納的職業健康與安全措施，以及相關執行及監察方法。

美麗團隊 貼心關愛
— 健康與安全

附錄 (續)

香港聯合交易所《環境、社會及管治報告守則》索引(續)

C 部分：「不遵守就解釋」條文

層面 B3：發展及培訓

一般披露 有關提升員工履行工作職責的知識及技能的政策。描述培訓活動。 美麗團隊 貼心關愛 — 員工培訓與發展

附錄一 可持續發展相關政策和指引

關鍵績效指標 B3.1 按性別及僱員類別劃分的受訓僱員百分比 (如按高級、中級管理層)。 附錄一 數據表現摘要

關鍵績效指標 B3.2 按性別及僱員類別劃分，每名僱員完成受訓的平均時數。 附錄一 數據表現摘要

層面 B4：勞工準則

一般披露 有關防止童工或強制勞工的：
(a) 政策；及
(b) 遵守對發行人有重大影響的相關法律及規例的資料。 美麗團隊 貼心關愛 — 我們的員工

關鍵績效指標 B4.1 描述檢討招聘慣例的措施以避免童工及強制勞工的方法。 美麗團隊 貼心關愛 — 我們的員工

關鍵績效指標 B4.2 描述在發現違規情況時消除有關情況採取的步驟。 美麗團隊 貼心關愛 — 我們的員工

層面 B5：供應鏈管理

一般披露 管理供應鏈的環境及社會風險政策。 附錄一 可持續發展相關政策和指引

關鍵績效指標 B5.1 按地區劃分的供應商數目。 美麗營運 商業道德 — 供應商管理

附錄一 數據表現摘要

關鍵績效指標 B5.2 描述有關聘用供應商的慣例，向其執行有關慣例的供應商數目，以及相關執行及監察方法。 美麗營運 商業道德 — 供應商管理

附錄 (續)

香港聯合交易所《環境、社會及管治報告守則》索引(續)

C部分：「不遵守就解釋」條文

關鍵績效指標 B5.3	描述有關識別供應鏈每個環節的環境及社會風險慣例，以及相關執行及監察方法。	美麗營運 商業道德 — 供應商管理
關鍵績效指標 B5.4	描述在揀選供應商時促使多用環保產品及服務慣例，以及相關執行及監察方法。	美麗營運 商業道德 — 供應商管理
層面 B6：產品責任		
一般披露	有關所提供產品和服務的健康與安全、廣告、標籤及私隱事宜以及補救方法的： (a) 政策；及 (b) 遵守對發行人有重大影響的相關法律及規例的資料。	美麗服務 客戶承諾 — 聆聽客戶聲音 — 負責任產品 附錄一 可持續發展相關政策和指引
關鍵績效指標 B6.1	已售或已運送產品總數中，因安全與健康理由而須回收的百分比。	本報告年度內，集團並無因安全與健康理由而須回收的產品。
關鍵績效指標 B6.2	接獲關於產品及服務的投訴數目以及應對方法。	美麗服務 客戶承諾 — 聆聽客戶聲音
關鍵績效指標 B6.3	描述與維護及保障知識產權有關的慣例。	美麗營運 商業道德 — 尊重知識產權
關鍵績效指標 B6.4	描述品質檢定過程及產品回收程式。	美麗服務 客戶承諾 — 負責任產品
關鍵績效指標 B6.5	描述消費者資料保障及私隱政策，以及相關執行及監察方法。	美麗服務 客戶承諾 — 聆聽客戶聲音

附錄 (續)

香港聯合交易所《環境、社會及管治報告守則》索引(續)

C部分：「不遵守就解釋」條文

層面B7：反貪污

一般披露	有關防止賄賂、勒索、欺詐及洗黑錢的： (a) 政策；及 (b) 遵守對發行人有重大影響的相關法律及規例的資料。	美麗營運 商業道德 — 廉潔營商
關鍵績效指標 B7.1	於匯報期內對發行人及其僱員提出並已審結的貪污訴訟案件的數目及訴訟結果。	本報告年度內，集團並不知悉任何正在進行或已審結的貪污訴訟案件。
關鍵績效指標 B7.2	描述防範措施及舉報程式，以及相關執行及監察方法。	美麗營運 商業道德 — 廉潔營商
關鍵績效指標 B7.3	描述向董事及員工提供的反貪污培訓。	美麗營運 商業道德 — 廉潔營商

層面B8：社區投資

一般披露	有關以社區參與來了解營運所在社區需要和確保其業務活動會考慮社區利益的政策。	美麗行動 守護女性之美
關鍵績效指標 B8.1	專注貢獻範疇(如教育、環境事宜、勞工需求、健康、文化、體育)。	美麗行動 守護女性之美 — 藍絲帶公益行動
關鍵績效指標 B8.2	在專注範疇所動用資源(如金錢或時間)。	美麗行動 守護女性之美

附錄 (續)

香港聯合交易所《環境、社會及管治報告守則》索引(續)

D 部分：氣候相關披露

(I) 管治

負責監督氣候相關風險和機遇的治理機構可包括董事會、委員會或其他同等治理機構) 或個人的資訊。

美麗環境 綠色營運 —
應對氣候變化
— 管治

管理層在用以監察、管理及監督氣候相關風險和機遇的管理流程、監控措施及程序中的角色

美麗環境 綠色營運 —
應對氣候變化
— 管治

(II) 策略

氣候相關風險和機遇

描述合理預期可能在短期、中期或長期影響發行人的現金流量、融資渠道或資本成本的氣候相關風險和機遇。

美麗環境 綠色營運 —
應對氣候變化
— 策略

就發行人已識別的每項氣候相關風險，解釋發行人是否認為該風險是與氣候相關物理或與氣候相關轉型風險。

美麗環境 綠色營運 —
應對氣候變化
— 策略

就發行人已識別的每項氣候相關風險和機遇，具體說明其合理預期可能影響發行人的時間範圍(短期、中期或長期)。

美麗環境 綠色營運 —
應對氣候變化
— 策略

解釋發行人如何定義短期、中期及長期，以及這些定義如何與其策略決定規劃範圍掛鉤。

美麗環境 綠色營運 —
應對氣候變化
— 策略

附錄 (續)

香港聯合交易所《環境、社會及管治報告守則》索引(續)

D部分：氣候相關披露

(III) 策略(續)

業務模式和價值鏈

描述氣候相關風險和機遇對發行人的業務模式和價值鏈的當期和預期影響。

美麗環境 綠色營運 — 應對氣候變化 — 策略

描述在發行人的業務模式和價值鏈中，氣候相關風險和機遇集中的地方(例如，地理區域、設施及資產類型)。

美麗環境 綠色營運 — 應對氣候變化 — 策略

策略和決策

有關發行人已經及將來計劃在其策略和決策中如何應對氣候重大風險及機遇的資訊，包括發行人計劃如何實現任何其所設定的氣候相關目標，以及任何法律或法規要求達到的目標。

就氣候相關重大風險與機遇如何進一步納入集團整體策略及決策(包括具體行動計劃及量化目標)，本集團目前仍處於持續評估及內部整合階段。鑒於不同業務單元在氣候風險敞口及應對能力方面存在差異，現階段以識別及定性分析為主，尚未形成可於集團層面一致披露的具體策略路徑。未來將隨管理機制成熟逐步提升披露深度。

有關發行人當前及將來計劃如何為根據已經及將來計劃在其策略和決策中如何應對氣候重大風險及機遇的行動提供資源。

附錄 (續)

香港聯合交易所《環境、社會及管治報告守則》索引(續)

D部分：氣候相關披露

(III) 策略(續)

財務狀況、財務表現及現金流量 — 當前財務影響	氣候相關風險和機遇如何影響發行人在匯報期的財務狀況、財務表現及現金流量。 當存在將導致下一匯報年度相關財務報表中的資產和負債帳面價值發生重要調整的重大風險時，關於氣候相關風險和機遇如何影響發行人在匯報期的財務狀況、財務表現及現金流量識別的氣候相關風險和機遇的資訊。	美麗環境 綠色營運 — 應對氣候變化 — 策略 本集團目前主要就氣候相關風險及機遇對財務狀況、財務表現及現金流量的影響作定性評估。由於相關影響多屬中長期性質，且涉及高度不確定的情景假設，現階段未對資產帳面價值構成可即時量化或需重大調整的影響。因此，未披露具體金額或預測數據，並將在方法論及數據基礎成熟後逐步加強量化分析。
財務狀況、財務表現及現金流量 — 預期財務影響	發行人經考慮其管理氣候相關風險和機遇的策略後，並考慮到以下各項，預期其財務表現在短期、中期及長期內將如何變化。 基於發行人管理氣候相關風險和機遇的策略，並預計其財務業績及現金流量在短期、中期及長期內將如何變化。	
氣候韌性	發行人截至匯報日對其氣候韌性的評估。 如何及何時進行氣候相關情景分析。	美麗環境 綠色營運 — 應對氣候變化 — 策略 美麗環境 綠色營運 — 應對氣候變化 — 策略

附錄 (續)

香港聯合交易所《環境、社會及管治報告守則》索引(續)

D部分：氣候相關披露

(III) 風險管理

發行人用於識別、評估氣候相關風險和機遇，以及釐定當中輕重緩急並保持監察的流程及相關政策。

美麗環境 綠色營運
— 應對氣候變化
— 風險管理

發行人用於識別、評估氣候相關風險和機遇，以及釐定當中輕重緩急並保持監察的流程(包括發行人可有及如何使用氣候相關情景分析來確定氣候相關機遇的資訊)。

美麗環境 綠色營運
— 應對氣候變化
— 風險管理

氣候相關風險和機遇的識別、評估、優次排列和監察流程，是如何融入發行人的整體風險管理流程，以及融入的程度如何。

美麗環境 綠色營運 —
應對氣候變化
— 風險管理

(IV) 指標與目標

溫室氣體排放

美麗環境 綠色營運 —
應對氣候變化
— 指標與目標

目前，本集團已披露範圍一及範圍二的溫室氣體排放數據。鑒於範圍三排放涉及供應鏈上下游多方數據，在數據可得性及一致性方面仍具挑戰，現階段尚未全面披露範圍三排放。本集團計劃循序推進範圍三排放的識別及盤查工作。

附錄 (續)

香港聯合交易所《環境、社會及管治報告守則》索引(續)

D部分：氣候相關披露

(IV) 指標與目標(續)

氣候相關轉型風險

氣候相關物理風險

氣候相關機遇

資本運用

內部碳定價

薪酬

行業指標

氣候相關目標

跨行業指標及行業指標的適用性

就容易受氣候相關轉型風險或物理風險影響的資產或業務活動金額及百分比，以及氣候相關機遇所帶來的財務效益，本集團目前主要進行定性識別，尚未建立統一的量化評估方法。在方法論成熟前，未披露具體金額或比例。

截至報告期末，本集團尚未將氣候相關資本開支、融資或投資獨立分類披露，亦未建立正式的內部碳定價機制，或將氣候相關表現納入薪酬及獎勵制度。相關安排將視乎集團整體管理機制及指標成熟度作進一步評估。

鑒於貼身衣物行業在氣候相關指標及目標方面尚未形成廣泛一致的行業基準，本集團目前未設定具體的氣候相關定量目標，並將持續關注行業及監管發展，審慎評估設定相關目標的可行性。

EMBRY HOLDINGS LIMITED
安莉芳控股有限公司